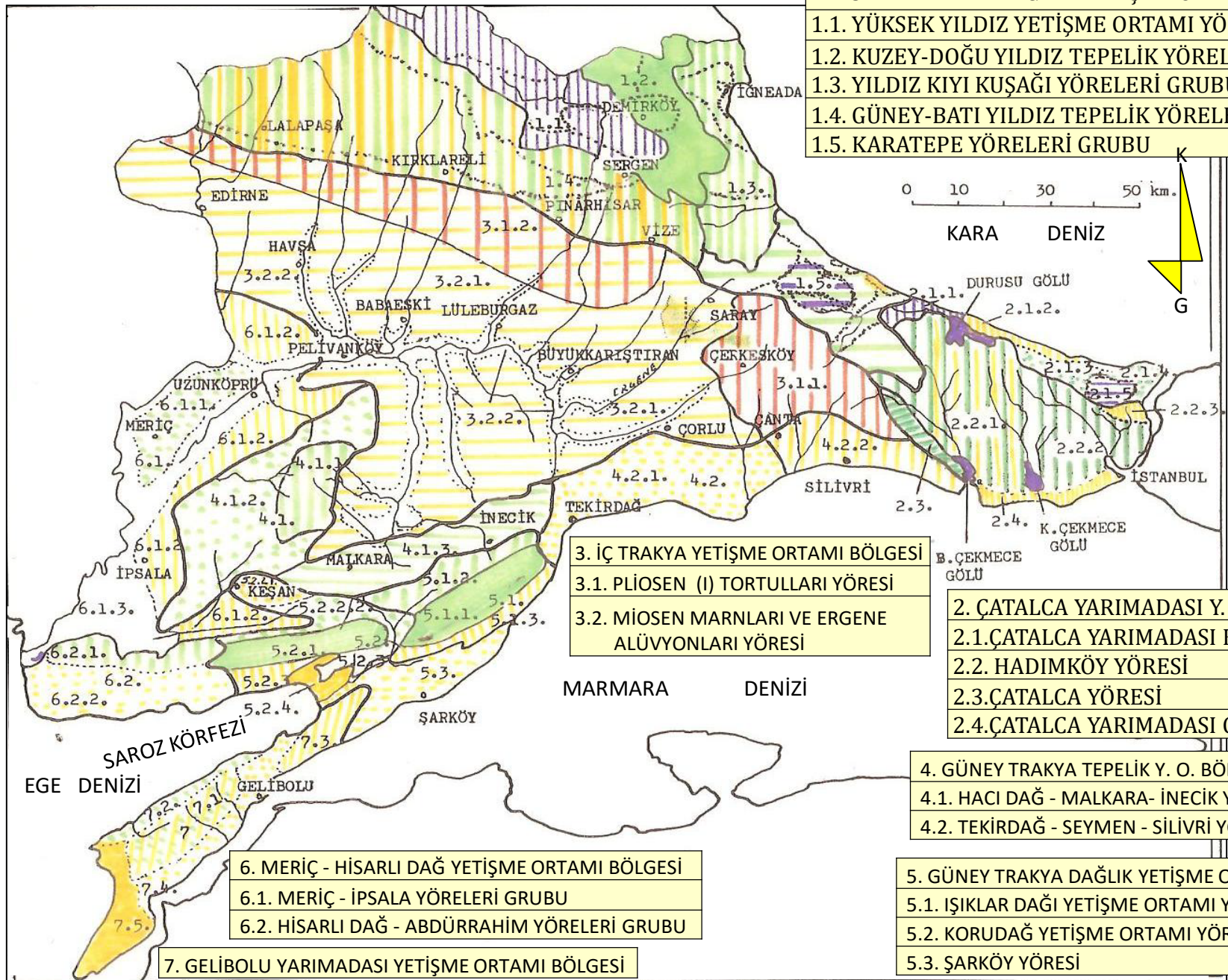


TRAKYA'DA
ORMAN VARLIĐI VE DEĐIŐİMİ
ORMAN AĐAÇLANDIRMALARI,
GENÇLEŐTİRME VE ÇALIK TOHUM SORUNU (HAVA KİRLİLİĐİ),
BALTALIKLARIN KORUYA DÖNÜŐTÜRÜLMESİ SÜRECİ
VE SORUNLARI

M. DOĐAN KANTARCI
10.11.2023 EDİRNE

TRAKYA YETİŐME ORTAMI BÖLGELERİ
ARAZİ YETENEK SINIFLARI
VE
ORMAN ALANI

HARİTA 1. TRAKYA YETİŞME ORTAMI BÖLGESEL SINIFLANDIRMASI



1. KUZAY TRAKYA DAĞLIK YETİŞME ORTAMI BÖLGESİ
- 1.1. YÜKSEK YILDIZ YETİŞME ORTAMI YÖRELERİ GRUBU
- 1.2. KUZAY-DOĞU YILDIZ TEPELİK YÖRELERİ GRUBU
- 1.3. YILDIZ KIYI KUŞAĞI YÖRELERİ GRUBU
- 1.4. GÜNEY-BATI YILDIZ TEPELİK YÖRELERİ GRUBU
- 1.5. KARATEPE YÖRELERİ GRUBU

3. İÇ TRAKYA YETİŞME ORTAMI BÖLGESİ
- 3.1. PLİOSEN (I) TORTULLARI YÖRESİ
- 3.2. MİOSEN MARNLARI VE ERGENE ALÜVYONLARI YÖRESİ

2. ÇATALCA YARIMADASI Y. O. BÖLGESİ
- 2.1. ÇATALCA YARIMADASI KUZEYİ YÖRESİ
- 2.2. HADIMKÖY YÖRESİ
- 2.3. ÇATALCA YÖRESİ
- 2.4. ÇATALCA YARIMADASI GÜNEYİ YÖRESİ

4. GÜNEY TRAKYA TEPELİK Y. O. BÖLGESİ
- 4.1. HACI DAĞ - MALKARA - İNECİK YÖRELERİ GRUBU
- 4.2. TEKİRDAĞ - SEYMEN - SİLİVRİ YÖRELERİ GRUBU

5. GÜNEY TRAKYA DAĞLIK YETİŞME ORTAMI BÖLGESİ
- 5.1. IŞIKLAR DAĞI YETİŞME ORTAMI YÖRELERİ GRUBU
- 5.2. KORUDAĞ YETİŞME ORTAMI YÖRELERİ GRUBU
- 5.3. ŞARKÖY YÖRESİ

6. MERİÇ - HİSARLI DAĞ YETİŞME ORTAMI BÖLGESİ
- 6.1. MERİÇ - İPSALA YÖRELERİ GRUBU
- 6.2. HİSARLI DAĞ - ABDÜRRAHİM YÖRELERİ GRUBU

7. GELİBOLU YARIMADASI YETİŞME ORTAMI BÖLGESİ

TABLO TRAKYA'DA ARAZİ YETENEK SINIFLARI

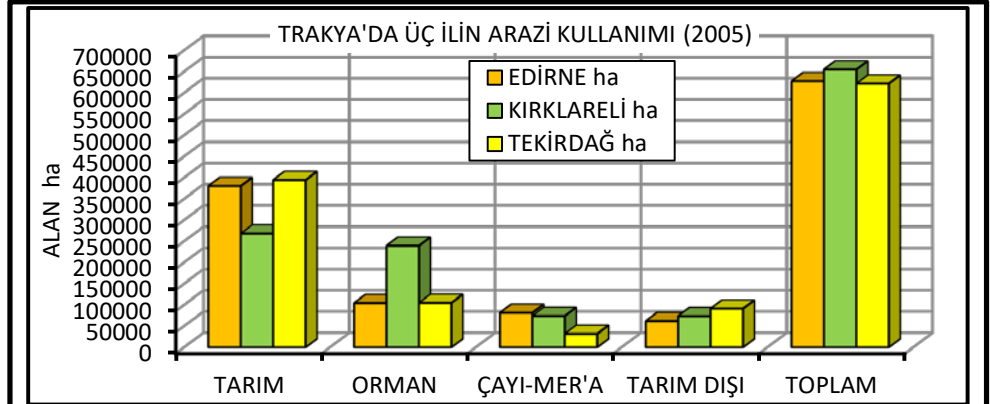
| İLLER | ARAZİ YETENEK SINIFLARI | | | | | | | | | | | TOPLAM ha | ORAN % |
|---------------|-------------------------|----------------|----------------|------------------|----------------|--------------|---------------|----------------|---------------|--------------|------------------|------------|--------|
| | I ha | II ha | III ha | TOPLAM I+II+III | IV ha | V ha | VI ha | VII ha | VIII ha | SU YÜZEYLERİ | | | |
| İSTANBUL* | 5 308 | 96 060 | 75 689 | 177 057 | 83 916 | 744 | 32 755 | 10 764 | 31 630 | 3 400 | 340 266 | 14,3 | |
| KIRKLARELİ | 58 866 | 202 407 | 155 477 | 416 750 | 125 769 | — | 30 791 | 74 374 | 7 216 | 136 | 655 036 | 27,6 | |
| EDİRNE | 68 174 | 213 364 | 198 642 | 480 180 | 81 212 | 5 475 | 3 558 | 44 039 | 10 768 | 2 363 | 627 595 | 26,4 | |
| TEKİRDAĞ | 59 497 | 270 210 | 172 902 | 502 609 | 54 424 | 218 | 27 386 | 28 271 | 8 880 | — | 621 788 | 26,2 | |
| GELİBOLU Y.A. | | | | | | | | | | | 127 415 | 5,4 | |
| TOPLAM | 191 845 | 782 041 | 602 710 | 1 576 596 | 345 321 | 6 437 | 94 490 | 147 448 | 58 494 | 5 899 | 2 372 100 | 100 | |
| ORAN % | | | | % 70,20 | % 15,40 | | % 11,50 | | % 2,60 | % 0,30 | (2 244 685) | | |

(*) İSTANBUL'UN TRAKYA ARAZİSİDİR.

KAYNAK: M.D.Kantarıcı 1996 (Toprak Su 1981 ve 1987 ile Kantarıcı 1983'ten derlenmiştir.)

TABLO TRAKYA'DA ÜÇ İLİN ARAZİ KULLANIMI (YIL 2005)

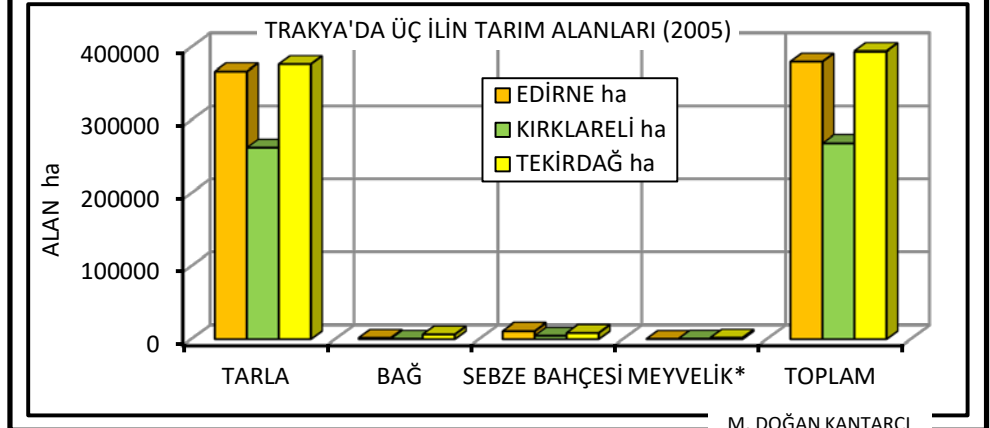
| ARAZİ KULLANIMI | EDİRNE ha | KIRKLARELİ ha | TEKİRDAĞ ha | TOPLAM ha | ORAN % |
|-----------------|----------------|----------------|----------------|------------------|------------|
| TARIM | 380 262 | 268 311 | 394 307 | 1 042 880 | 54,76 |
| ORMAN | 104 228 | 239 350 | 104 762 | 448 340 | 23,54 |
| ÇAYI-MER'A | 81 279 | 73 853 | 31 630 | 186 762 | 9,81 |
| TARIM DIŐI | 61 826 | 73 486 | 91 089 | 226 401 | 11,89 |
| TOPLAM | 627 595 | 655 000 | 621 788 | 1 904 383 | 100 |



TABLO TRAKYA'DA ÜÇ İLİN TARIM ALANLARI (YIL 2005)

| TARIM ALANI | EDİRNE ha | KIRKLARELİ ha | TEKİRDAĞ ha | TOPLAM ha | ORAN % |
|---------------|----------------|----------------|----------------|------------------|------------|
| TARLA | 366 778 | 262 379 | 376 784 | 1 005 941 | 96,46 |
| BAĞ | 1 817 | 487 | 6 723 | 9 027 | 0,87 |
| SEBZE BAHÇESİ | 11 319 | 4 822 | 8 730 | 24 871 | 2,38 |
| MEYVELİK * | 348 | 623 | 2 070 | 3 041 | 0,29 |
| TOPLAM | 380 262 | 268 311 | 394 307 | 1 042 880 | 100 |

(*) ZEYTLİKLER DAHİL



KAYNAK: Türkiye İstatistik Enstitüsü Gnl.Md'lüğü

M. DOĞAN KANTARCI

TABLO 1. MARMARA BÖLGESİNDEKİ ORMANLARININ BÖLGESEL EKOLOJİK BİRİMLERDEKİ MİKTARI VE YAPISI
(OGM 2003 Türkiye Orman Envanteri verileri yetişme ortamı bölgeleri gruplarına göre derlenip, değerlendirilmiştir.).

2. COĞRAFYA BÖLGESİ : MARMARA BÖLGESİ

| YETİŞME ORTAMI BÖLGELERİ (Y.O.B) | KORU ORMANLARI | | | | | | BALTALIK ORMANLAR | | | | | TOPLAM ORMAN ALANI ha | ORMAN DIŞI ALAN ha | TOPLAM İŞLETME ALANI ha |
|--|-----------------------|----------------------------|------------------------|-----------------------------|---|--------------------------------|-----------------------|-------------------------|------------------------|--------------------------|-----------------------------------|--------------------------------|-----------------------------|----------------------------------|
| | Sık % 71-100 ha | Aralanmış % 41-70 ha | Bozuk % 11-40 ha | Çok Bozuk <% 10 ha | Gençleş- tirmek İçin Tıraşlanmış ha | Toplam Koru Ormanı ha | Sık % 71-100 ha | Seyrek % 41-70 ha | Bozuk % 11-40 ha | Çok Bozuk <% 10 ha | Toplam Baltalık Orman ha | | | |
| 2.1. TRAKYA BÖLÜMÜ | | | | | | | | | | | | | | |
| 2.1.1. KUZEY TRAKYA DAĞLIK Y.O.B | 114 259 | 17 552 | 40 102 | 40 200 | - | 212 113 | 85 442 | - | 979 | 3 417 | 89 838 | 301 951 | 229 186 | 531 137 |
| 2.1.2. ÇATALCA YARIMADASI Y.O.B | 16 044 | 731 | 5 537 | 784 | 270 | 23 366 | 33 728 | - | - | 6 117 | 39 845 | 63 211 | 123 544 | 186 755 |
| 2.1.3. İÇ TRAKYA Y.O.B | 5 755 | 1 600 | 4 224 | 2 664 | 3 311 | 17 554 | 50 222 | - | 14 768 | 31 480 | 96 470 | 114 024 | 806 236 | 920 260 |
| 2.1.4. GÜNEY TRAKYA Y.O.B | 11 063 | 1 119 | 5 228 | 4 060 | - | 21 470 | 10 547 | - | - | 11 591 | 22 138 | 43 608 | 183 232 | 226 840 |
| 2.1.5. GÜNEY TRAKYA DAĞLIK Y.O.B | 11 064 | 2 784 | 6 846 | 12 293 | 1 008 | 34 625 | 11 218 | - | - | 14 442 | 25 660 | 60 285 | 174 332 | 234 617 |
| 2.1.6. MERİÇ – HİSARLIDAĞ Y.O.B | 5 922 | 1 232 | 1 748 | 3 449 | - | 12 351 | 4 642 | - | - | 4 587 | 9 229 | 21 580 | 120 921 | 142 501 |
| 2.1.7. GELİBOLU YARIMADASI Y.O.B | 9 624 | 3 063 | 15 647 | 23 011 | - | 51 345 | - | - | - | - | - | 51 345 | 78 255 | 129 600 |
| TRAKYA BÖLÜMÜ TOPLAMI | 173 731 | 28 081 | 79 332 | 87 091 | 4 589 | 372 824 | 195 799 | - | 15 747 | 71 634 | 283 180 | 656 004 | 1 715 706 | 2 371 710 |
| % | 46,6 | 7,5 | 21,3 | 23,4 | 1,2 | 100 | 69,1 | - | 5,6 | 25,3 | 100 | 27,66 | 72,34 | 100 |
| % | | | | | | 56,83 | | | | | 43,17 | 100 | | |
| TOPLAM ORMAN ALANI 656 004 ha ARAZİ SINIFLANDIRMASI DOĞRU DEĞİLDİR. | | | | | | | | | | | | | | |
| 2.2. ANADOLU BÖLÜMÜ | | | | | | | | | | | | | | |
| 2.2.1. KOCAELİ YARIMADASI –SAKARYA YOB | 123 257 | 45 423 | 38 125 | 29 065 | 1 343 | 237 213 | 191 481 | - | - | 69 921 | 261 402 | 498 615 | 616 254 | 1 114 869 |
| 2.2.2. ULUDAĞ KÜTLESİ Y.O. BÖLGESİ | | | | | | | | | | | | | | |
| 2.2.2.1. ULUDAĞ KÜTLESİ KUZEYİ Y.O. ALT BÖLG. | 47 034 | 27 444 | 14 386 | 43 275 | 1 021 | 133 160 | 15 528 | - | - | 16 526 | 32 054 | 165 214 | 176 079 | 341 293 |
| 2.2.2.2. ULUDAĞ KÜTLESİ ARDI Y.O. ALT BÖLG. | 84 983 | 68 999 | 49 423 | 152 018 | 900 | 356 323 | 59 908 | - | - | 51 779 | 111 687 | 468 010 | 430 456 | 898 466 |
| 2.2.3. BANDIRMA -BALIKESİR Y.O. BÖL. GRUB. | | | | | | | | | | | | | | |
| 2.2.3.1. BANDIRMA-MKEMALPAŞA Y.O.B | 60 508 | 20 892 | 14 552 | 44 055 | 1 991 | 141 998 | 33 059 | - | 5 956 | 59 605 | 98 620 | 240 618 | 391 746 | 632 364 |
| 2.2.3.2. BALIKESİR Y.O.B | 102 744 | 42 205 | 42 170 | 206 438 | 2 154 | 395 711 | 10 277 | - | 516 | 36 337 | 47 130 | 442 841 | 455 743 | 898 584 |
| 2.2.4. BİGA YARIMADASI Y.O. BÖLGESİ | | | | | | | | | | | | | | |
| 2.2.4.1. BİGA DAĞLARI Y.O. ALT BÖLG. | 46 040 | 13 558 | 7 526 | 30 632 | 1 514 | 99 270 | 26 450 | - | - | 36 984 | 63 434 | 162 704 | 158 575 | 321 279 |
| 2.2.4.2. KAZ DAĞLARI Y.O. ALT BÖLG. | 132 704 | 63 342 | 36 037 | 122 150 | 1 942 | 356 175 | 7 054 | - | - | 20 959 | 28 013 | 384 188 | 263 701 | 647 889 |
| ANADOLU BÖLÜMÜ TOPLAMI | 597 270 | 281 863 | 202 219 | 627 633 | 10 865 | 1 719 850 | 343 757 | - | 6 472 | 292 111 | 642 340 | 2 362 190 | 2 492 554 | 4 854 744 |
| % | 34,7 | 16,4 | 11,8 | 36,5 | 0,6 | 100 | 53,5 | - | 1,0 | 45,5 | 100 | 48,7 | 51,3 | 100 |
| % | | | | | | 72,8 | | | | | 27,2 | 100 | | |
| MARMARA BÖLGESİ TOPLAMI | | | | | | | | | | | | | | |
| | 771 001 | 309 944 | 281 551 | 714 724 | 15 454 | 2 092 674 | 539 556 | - | 22 219 | 363 745 | 925 520 | 3 018 194 | 4 208 260 | 7 226 454 |
| % | 36,8 | 14,8 | 13,5 | 34,2 | 0,7 | 100 | 58,3 | - | 2,4 | 39,3 | 100 | 41,8 | 58,2 | 100 |
| % | | | | | | 69,3 | | | | | 30,7 | 100 | | |

TABLO 2.1. KUZEY TRAKYA DAĞLIK YETİŞME ORTAMI BÖLGESİ, ÇATALCA YARIMADASI Y.O. Blg., İÇ TRAKYA Y.O.Bölg.**2. COĞRAFYA BÖLGESİ**
2.1. COĞRAFYA BÖLÜMÜ**: MARMARA BÖLGESİ**
: TRAKYA BÖLÜMÜ

| ORMAN İŞLETMELERİ | KORU ORMANLARI | | | | | | BALTALIK ORMANLAR | | | | | TOPLAM ORMAN ALANI ha | ORMAN DIŞI ALAN ha | TOPLAM İŞLETME ALANI ha |
|--------------------------------------|---|----------------------------|------------------------|---------------------------|--|-------------------------|-----------------------|-------------------------|------------------------|---------------------------|-----------------------------|--------------------------|-----------------------|----------------------------|
| | Sık % 71-100 ha | Aralanmış % 41-70 ha | Bozuk % 11-40 ha | Çok Bozuk < % 10 ha | Gençleştir- mek için Tıraşlanmış ha | Toplam Kuru Orman ha | Sık % 71-100 ha | Seyrek % 41-70 ha | Bozuk % 11-40 ha | Çok Bozuk < % 10 ha | Toplam Baltalık Orman ha | | | |
| 2.1.1. YETİŞME ORTAMI BÖLGESİ | : KUZEY TRAKYA DAĞLIK YETİŞME ORTAMI BÖLGESİ | | | | | | | | | | | 15 918 | | 197 519 |
| 1. KIRKLARELİ | 25 185 | 9 857 | 23 355 | 28 340 | 3226 | 89 963 | 4 239 | - | 979 | - | 5 218 | 9 155 | 102 338 | 194 293 |
| 2. DEMİRKÖY | 60 683 | 1 875 | 565 | 1 118 | - | 64 241 | 5 861 | - | - | 125 | 5 986 | 70 227 | 8 797 | 79 024 |
| 3. VİZE | 14 230 | 4 879 | 3 580 | 120 | - | 22 809 | 15 981 | - | - | - | 18 981 | 38 790 | 9 807 | 48 597 |
| 4. ÇATALCA | 12 395 | 369 | 3 766 | 5 457 | - | 21 987 | 38 020 | - | - | 443 | 38 463 | 60 450 | 29 518 | 89 968 |
| 5. TEKİRDAĞ | 1 766 | 572 | 8 836 | 5 165 | - | 16 339 | 21 340 | - | - | 2 849 | 24 189 | 40 528 | 78 726 | 119 254 |
| TOPLAM | 114 259 | 17 552 | 40 102 | 40 200 | 3226 | 212 113 | 85 442 | - | 979 | 3 417 | 89 838 | 301 951 | 229 186 | 531 137 |
| % | 53,9 | 8,3 | 18,9 | 18,9 | - | 100 | 95,1 | - | 1,1 | 3,8 | 100 | 56,8 | 43,2 | 100 |
| % | | | | | | 70,2 | | | | | 29,8 | 100 | | 100 |
| | | | | | 215 339 | | | | | | | | | 534 363 |
| 2.1.2. YETİŞME ORTAMI BÖLGESİ | : ÇATALCA YARIMADASI YETİŞME ORTAMI BÖLGESİ | | | | | | | | | | | 305 177 | | |
| 1. ÇATALCA | 1 550 | - | 471 | 682 | 15 | 2 718 | 22 812 | - | - | 2 212 | 25 024 | 27 742 | 59 036 | 86 778 |
| 2. İSTANBUL | 9 403 | 606 | 5 003 | 102 | 255 | 15 369 | 10 916 | - | - | 3 888 | 14 804 | 30 173 | 64 396 | 94 569 |
| 3. BAHÇEKÖY | 5 091 | 125 | 63 | - | - | 5 279 | - | - | - | 17 | 17 | 5 296 | 112 | 5 408 |
| TOPLAM | 16 044 | 731 | 5 537 | 784 | 270 | 23 366 | 33 728 | - | - | 6 117 | 39 845 | 63 211 | 123 544 | 186 755 |
| % | 68,7 | 3,1 | 23,7 | 3,4 | 1,1 | 100 | 84,6 | - | - | 15,4 | 100 | 33,8 | 66,2 | 100 |
| % | | | | | | 37,0 | | | | | 63 | 100 | | |
| 2.1.3. YETİŞME ORTAMI BÖLGESİ | : İÇ TRAKYA YETİŞME ORTAMI BÖLGESİ | | | | | | | | | | | | | |
| 1. VİZE | - | - | - | - | - | - | 15 981 | - | 10 852 | 6 131 | 32 965 | 32 965 | 22 882 | 55 847 |
| 2. ÇATALCA | 1 549 | - | 471 | 682 | - | 2 702 | 15 208 | - | - | 1 770 | 16 978 | 19 680 | 59 036 | 78 716 |
| 4. TEKİRDAĞ | - | - | - | - | - | - | 4 268 | - | - | 5 699 | 9 967 | 9 967 | 209 906 | 219 903 |
| 2. EDİRNE | 4 206 | 1 600 | 3 753 | 1 982 | 85 | 11 626 | 10 526 | - | - | 12 259 | 22 785 | 34 411 | 275 592 | 310 003 |
| 1. KIRKLARELİ | - | - | - | - | 3 226 | 3 226 | 4 239 | - | 3 916 | 5 621 | 13 776 | 17 002 | 238 790 | 255 792 |
| TOPLAM | 5 755 | 1 600 | 4 224 | 2 664 | 3 311 | 17 554 | 50 222 | - | 14 768 | 31 480 | 96 470 | 114 024 | 806 236 | 920 260 |
| % | 32,8 | 9,1 | 24,1 | 15,2 | 18,8 | 100 | 52,1 | - | 15,3 | 32,6 | 100 | 12,4 | 87,6 | 100 |
| % | | | | | | 15,4 | | | | | 84,6 | 100 | | |

İTABLU 2.2. GÜNEY TRAKYA TEPELİK, DAĞLIK YE

2. COĞRAFYA BÖLGESİ : MARMARA BÖLGESİ

2.1. COĞRAFYA BÖLÜMÜ : TRAKYA BÖLÜMÜ

| ORMAN İŞLETMELERİ | KORU ORMANLARI | | | | | | BALTALIK ORMANLAR | | | | | TOPLAM ORMAN ALANI | ORMAN DIŞI ALAN | TOPLAM İŞLETME ALANI |
|-------------------|-----------------------|----------------------------|------------------------|---------------------------|--|--------------------------------|-----------------------|-------------------------|------------------------|---------------------------|-----------------------------------|--------------------|-----------------|----------------------|
| | Sık % 71-100 ha | Aralanmış % 41-70 ha | Bozuk % 11-40 ha | Çok Bozuk < % 10 ha | Gençleştir- mek İçin Tıraşlanmış ha | Toplam Koru Ormanı ha | Sık % 71-100 ha | Seyrek % 41-70 ha | Bozuk % 11-40 ha | Çok Bozuk < % 10 ha | Toplam Baltalık Orman ha | | | |

2.1.4. YETİŞME ORTAMI BÖLGESİ : GÜNEY TRAKYA TEPELİK YETİŞME ORTAMI BÖLGESİ

| | | | | | | | | | | | | | | |
|---------------|---------------|--------------|--------------|--------------|---|---------------|---------------|---|---|---------------|---------------|---------------|----------------|----------------|
| 1. KEŞAN | 1 324 | 286 | 4 418 | 2 583 | - | 8 611 | 8 535 | - | - | 8 548 | 17 083 | 25 694 | 131 210 | 156 904 |
| 2. TEKİRDAĞ | 9 739 | 833 | 810 | 1 477 | - | 12 859 | 2 012 | - | - | 3 043 | 5 055 | 17 914 | 52 022 | 69 936 |
| TOPLAM | 11 063 | 1 119 | 5 228 | 4 060 | - | 21 470 | 10 547 | - | - | 11 591 | 22 138 | 43 608 | 183 232 | 226 840 |
| % | 51,5 | 5,2 | 24,4 | 18,9 | - | 100 | 47,6 | - | - | 52,4 | 100 | 19,2 | 80,8 | 100 |
| % | | | | | | 49,2 | | | | | 50,8 | 100 | | |

2.1.5. YETİŞME ORTAMI BÖLGESİ : GÜNEY TRAKYA DAĞLIK YETİŞME ORTAMI BÖLGESİ

| | | | | | | | | | | | | | | |
|---------------|---------------|--------------|--------------|---------------|--------------|---------------|---------------|---|---|---------------|---------------|---------------|----------------|----------------|
| 1. TEKİRDAĞ | 1 325 | 286 | 4 417 | 2 582 | - | 8 610 | 8 536 | - | - | 11 398 | 19 934 | 28 544 | 104 968 | 133 512 |
| 2. KEŞAN | 9 739 | 2 498 | 2 429 | 10 341 | 1 008 | 26 015 | 2 682 | - | - | 3 044 | 5 726 | 31 741 | 69 364 | 101 105 |
| TOPLAM | 11 064 | 2 784 | 6 846 | 12 293 | 1 008 | 34 625 | 11 218 | - | - | 14 442 | 25 660 | 60 285 | 174 332 | 234 617 |
| % | 32,0 | 8,0 | 19,8 | 37,3 | 2,9 | 100 | 43,7 | - | - | 56,3 | 100 | 25,7 | 74,3 | 100 |
| % | | | | | | 57,4 | | | | | 42,6 | 100 | | |

2.1.6. YETİŞME ORTAMI BÖLGESİ : MERİÇ - HİSARLIDAĞ YETİŞME ORTAMI BÖLGESİ

| | | | | | | | | | | | | | | |
|---------------|--------------|--------------|--------------|--------------|---|---------------|--------------|---|---|--------------|--------------|-------------|-------------|---------|
| 1. KEŞAN | 4 870 | 832 | 810 | 2 954 | - | 9 466 | 2 011 | - | - | 1 522 | 3 533 | 12 999 | 52 023 | 65 022 |
| 2. EDİRNE | 1 052 | 400 | 938 | 495 | - | 2 885 | 2 631 | - | - | 3 065 | 5 696 | 8 581 | 68 898 | 77 479 |
| TOPLAM | 5 922 | 1 232 | 1 748 | 3 449 | - | 12 351 | 4 642 | - | - | 4 587 | 9 229 | 21 580 | 120 921 | 142 501 |
| % | 47,9 | 10,0 | 14,2 | 27,9 | - | 100 | 50,3 | - | - | 49,7 | 100 | 15,1 | 84,9 | 100 |
| % | | | | | | 57,2 | | | | | 42,8 | 100 | | |

2.1.7. YETİŞME ORTAMI BÖLGESİ : GELİBOLU YARIMADASI YETİŞME ORTAMI BÖLGESİ

| | | | | | | | | | | | | | | |
|--------------|-------|-------|--------|--------|---|---------------|---|---|---|---|---|-------------|-------------|---------|
| 1. ÇANAKKALE | 9 624 | 3 063 | 15 627 | 23 011 | - | 51 345 | - | - | - | - | - | 51 345 | 78 255 | 129 600 |
| % | 18,7 | 6,0 | 30,4 | 44,8 | - | 100 | - | - | - | - | - | 39,6 | 60,4 | 100 |

TRAKYA'DA AĞAÇLANDIRILAN ORMAN ALANI

TOPLAM 656 004 ha ORMAN ALANINDA

1946-2002 DÖNEMİNDE (57 YIL) 98 252 ha (YILLIK 1724 ha)

2003-2013 DÖNEMİNDE (11 YIL) 69 153 ha (YILLIK 6287 ha)

TOPLAM 167 405 ha AĞAÇLANDIRMA YAPILMIŞ.

2003-2013 AĞAÇLANDIRMA ALANI VERİSİ BİR VARSAYIM HESABIDIR.

FİDANLIKTAN VERİLEN VEYA DİKİLEN

FİDAN SAYISINA GÖRE HESAPLANMIŞ OLMALI.

TABLE 3. TRAKYA'DA VE TÜRKİYE'DE AĞAÇLANDIRILAN (1946-2002) VE AĞAÇLANDIRILDIĞI İDDİA EDİLEN (2003-2013) ALAN

| | 1946-2002 (57 Yıllık Dönem) | | 2003-2013 (11 Yıllık Dönem) | | GENEL TOPLAM (1946-2013) | |
|------------|--------------------------------|------------------|--------------------------------|------------------|-----------------------------|------------------|
| | AĞAÇLANDIRILAN ha | DİKİLEN FİDAN | AĞAÇLANDIRILAN ha | DİKİLEN FİDAN | AĞAÇLANDIRILAN ha | DİKİLEN FİDAN |
| EDİRNE | 41 672 | 61 943 | 31 195 | 15 411 | 72 867 | 77 354 |
| KIRKLARELİ | 32 717 | 48 913 | 22 735 | 12 356 | 55 452 | 61 268 |
| TEKİRDAĞ | 23 863 | 35 244 | 15 223 | 7 336 | 39 086 | 42 580 |
| TOPLAM | 98 252 | 146 100 | 69 153 | 35 103 | 167 405 | 181 202 |
| YILLIK | 1 724 | 2 563 | 6 287 | 3 191 | | |
| İSTANBUL | 52 429 | 73 520 | 20 270 | 13 561 | 72 699 | 87 080 |
| YILLIK | 920 | 1 290 | 1 843 | 1 233 | | |
| TÜRKİYE | 3 686 065 | 4 116 394 | 3 948 899 | 3 001 022 | 7 634 965 | 7 113 741 |
| YILLIK | 64 668 | 72 217 | 358 991 | 272 820 | | |

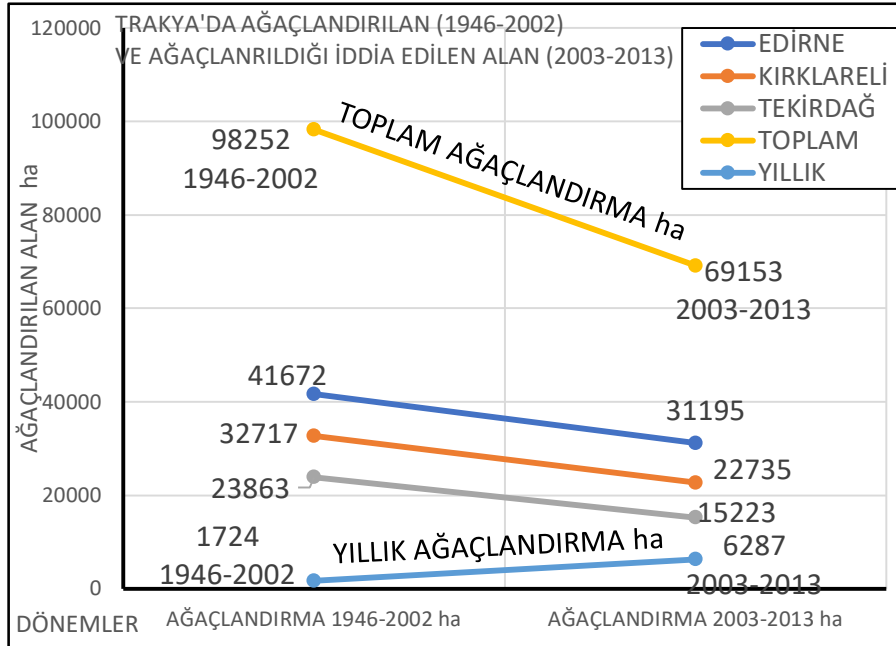
KAYNAK: Türkiye İstatistik Kurumu (TÜİK) tarafından yayımlanan "Ormanlık İstatistikleri" verilerinden derlenmiştir.

AÇIKLAMA:

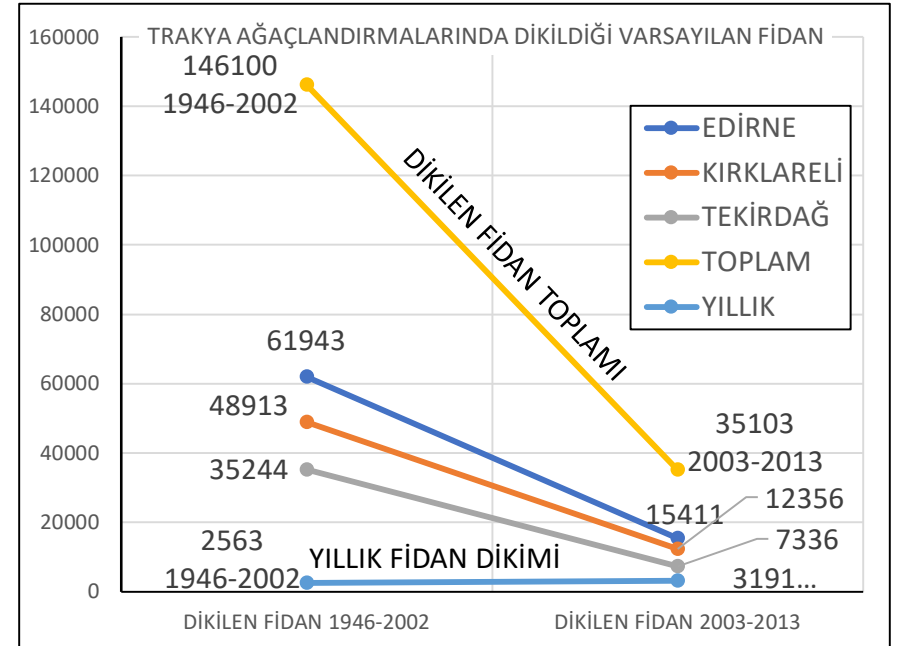
1. Trakya'da 1946-2002 döneminde (57 yıl) ağaçlandırılan alan 98 252 ha (Yıllık 1724 ha) olarak verilmiştir.
2. 2003-2013 döneminde (11 yıl) ise Ağaçlandırılan alan 69 153 ha (Yıllık 6287 ha) olarak verilmiştir. Bu bilgi dikildiği varsayılan fidan sayısına göre hesaplanmış olup, doğru değildir.
3. Benzer yanlışlık Türkiye'de 2003-2013 dönemindeki (11 yıllık) ağaçlandırma alanı (3 948 899 ha) (Yıllık 358 991 ha) için de yapılmıştır.

M DOĞAN KANTARCI

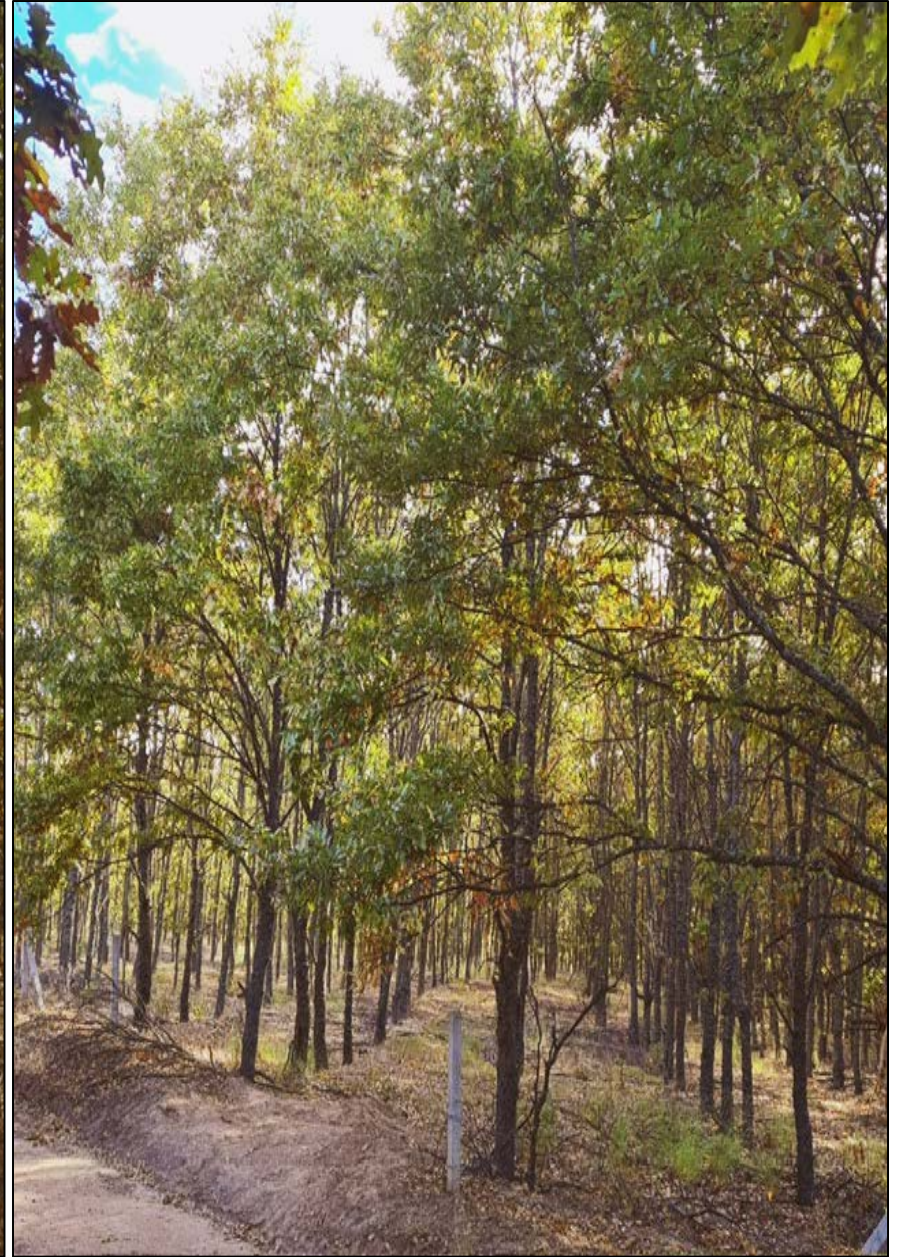
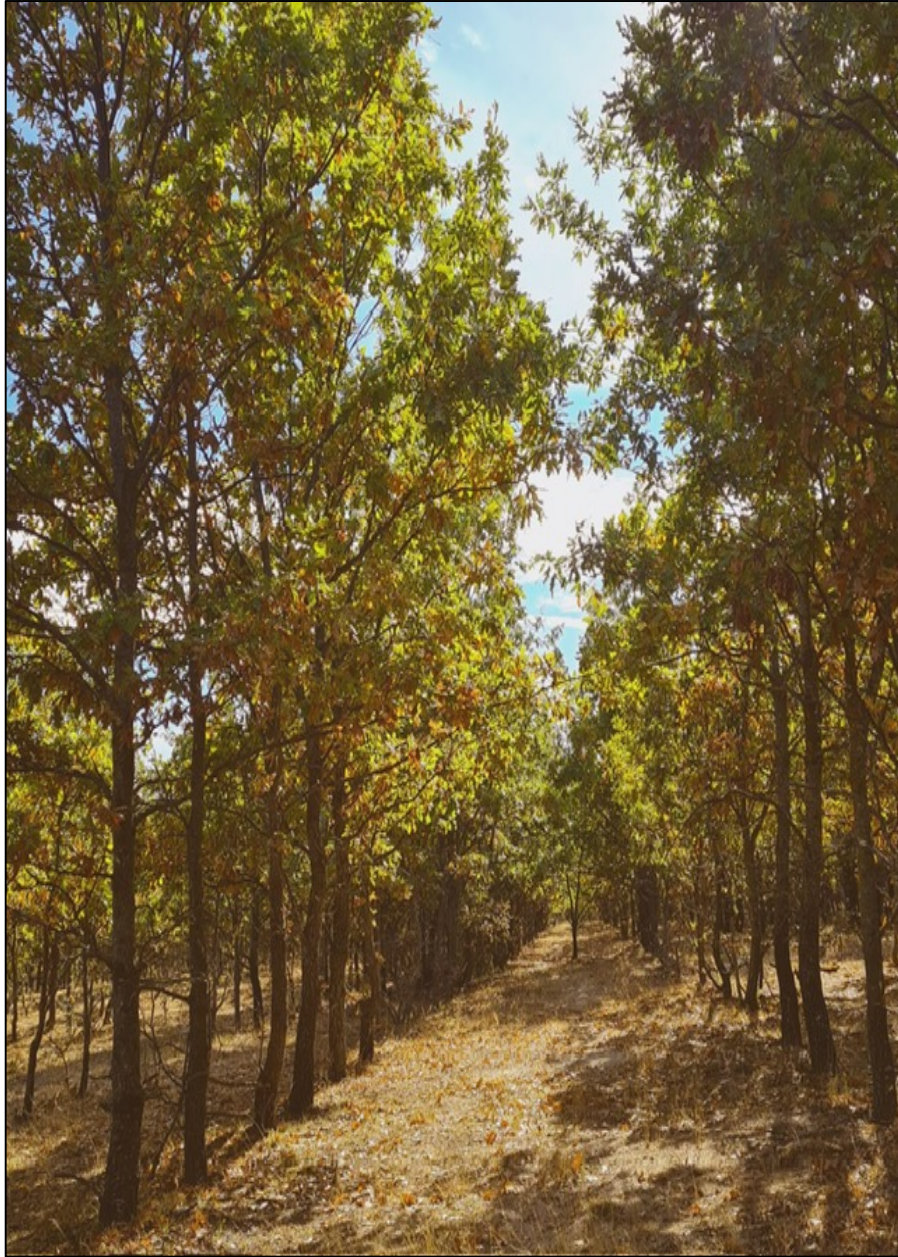
ŞEKİL 1. TRAKYA'DA AĞAÇLANDIRILAN ALAN (1946-2002) (2003-2013)



ŞEKİL 2. TRAKYA'DA DİKİLEN FİDAN (1946-2002) VE (2003-2013)



BAŞARILI AĞAÇLANDIRMALAR DA YAPILMIŞTIR (LÜLEBURGAZ (Celaliye, Tatarköy, Osmançık) MEŞE AĞAÇLANDIRMASI)



Vicdan Aladağ-Nihan İnan ağaçlandırmaları 1980-1990

TRAKYA'DA
MEŐE VE KAYIN ORMANLARINDA
GENÇLEŐTİRME ÇALIŐMALAR
VE
ÜRETİM AMACINA YÖNELİK
AŐIRI KESİMLER

1. MEŞE SÜRGÜN KORUSU GENÇLEŞTİRME KESİMİ
(Orta derecede açılmış) (Demirköy Karayokuş-Yeşilce yolu 2020)



2. MEŞE GENÇLEŞTİRME KESİMİ
(Çok açılmış)(Demirköy Karayokuş-Yeşilce yolu 2020)





**KAYIN ORMANI
KADINKÜLE (DEMİRKÖY)**

**M. DOĞAN KANTARCI
2018**

KAYIN GENÇLEŞTİRME ÇALIŞMASI FAZLA AÇILMIŞ, AĞAÇLAR SU SÜRGÜNÜ VERMİŞLER

ORMAN GENEL MÜDÜRLÜĞÜ
İSTANBUL ORMAN BÖLGE MÜDÜRLÜĞÜ
DEMİRKÖY ORMAN İŞLETME MÜDÜRLÜĞÜ

TABİİ GENÇLEŞTİRME SAHASI

İşletme Şartlığı : ANBAY
Seri No : ŞARAPNE1
Bölme No : 179
Mescere Tipi : KmMcd3
Uygulama Alanı : 38,4 Ha.
Uygulama Yılı : 2020 (Hazırlama Kesimi)

KAYIN GENÇLEŐTİRME ÇALIŐMASI FAZLA AÇILDIĐI İÇİN DİRİ ÖRTÜ GELİŐMİŐ/YABANLAŐMA





KAYIN GENÇLEŐTİRME ÇALIŐMASI.
FAZLA AÇILDIĐI İÇİN SU SÜRGÜNLERİ
OLUŐMUŐ
VE
ĐİRİ ÖRTÜ GELİŐMİŐ/YABANLAŐMİŐ.

TOHUM YETERSİZ (ÇALIK TOHUM SORUNU) OLDUĐU İÇİN TOPRAK SIĐ SÜRÜLÜP, EKİLMİŐ.

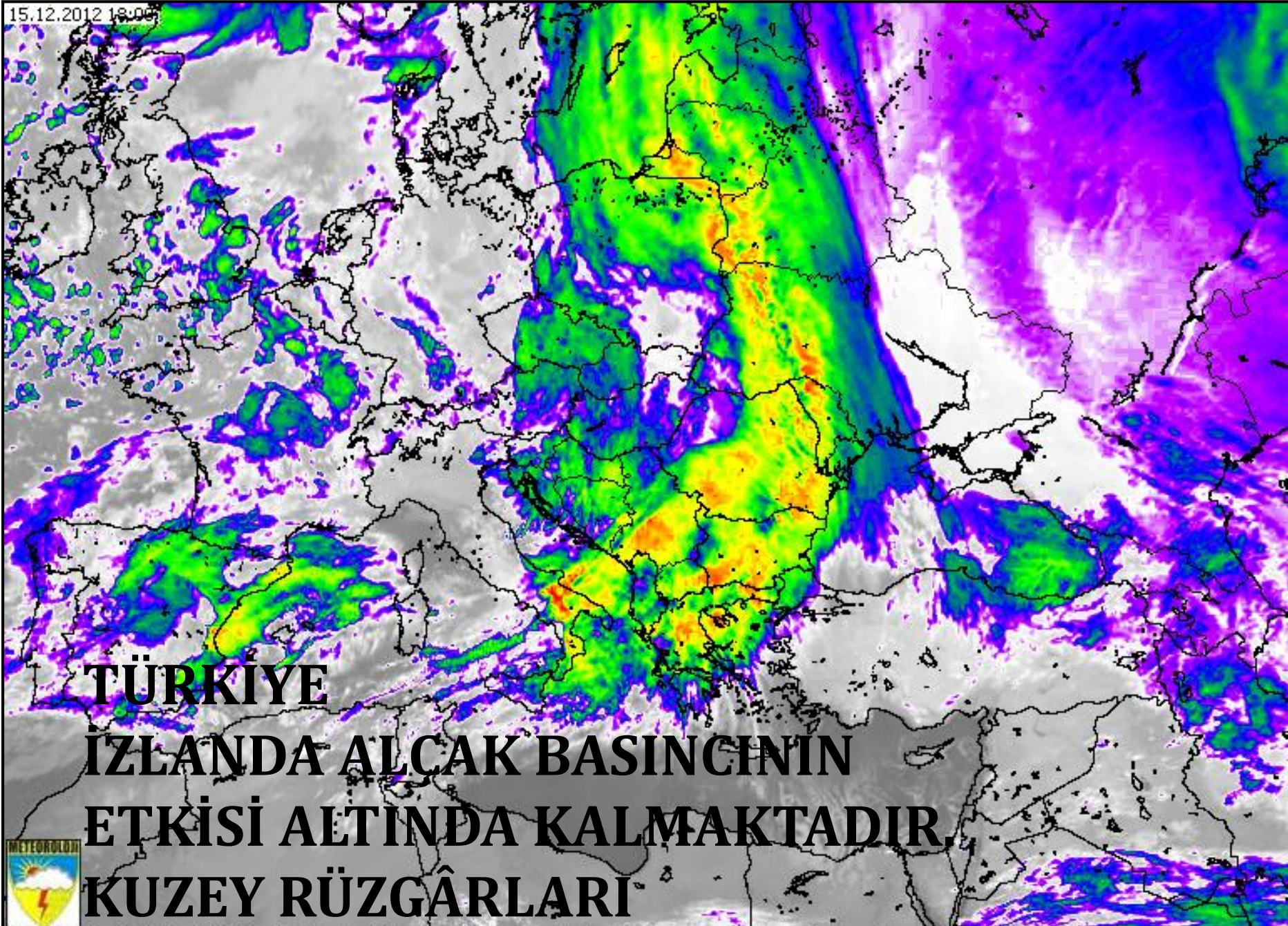


PULLUK İZİ VE KAYIN FİDANLARI

M. DOĐAN KANTARCI

KARADENİZ ÜZERİNDEN GELEN HAVA KİRLİLİĞİ
1980'LERDEN BERİ ÇALIK TOHUM OLUŞUMUNA
SEBEP OLUYOR.

15.12.2012 18:00



TÜRKİYE

İZLANDA ALCAK BASINCININ

ETKİSİ ALTINDA KALMAKTADIR.

KUZEY RÜZGÂRLARI



15.DEC.2012 18:00 GMT (LOCAL +2) MSG IR (Kanal-9) Copyright 2012 EUMETSAT

HARİTA 2. UKRAYNA İLE RUSYA, BULGARİSTAN, ROMANYA VE AVRUPA'DAKİ SO_x (ÖZELLİKLE KÜKÜRTDİOKSİT SO₂) KAYNAKLARI



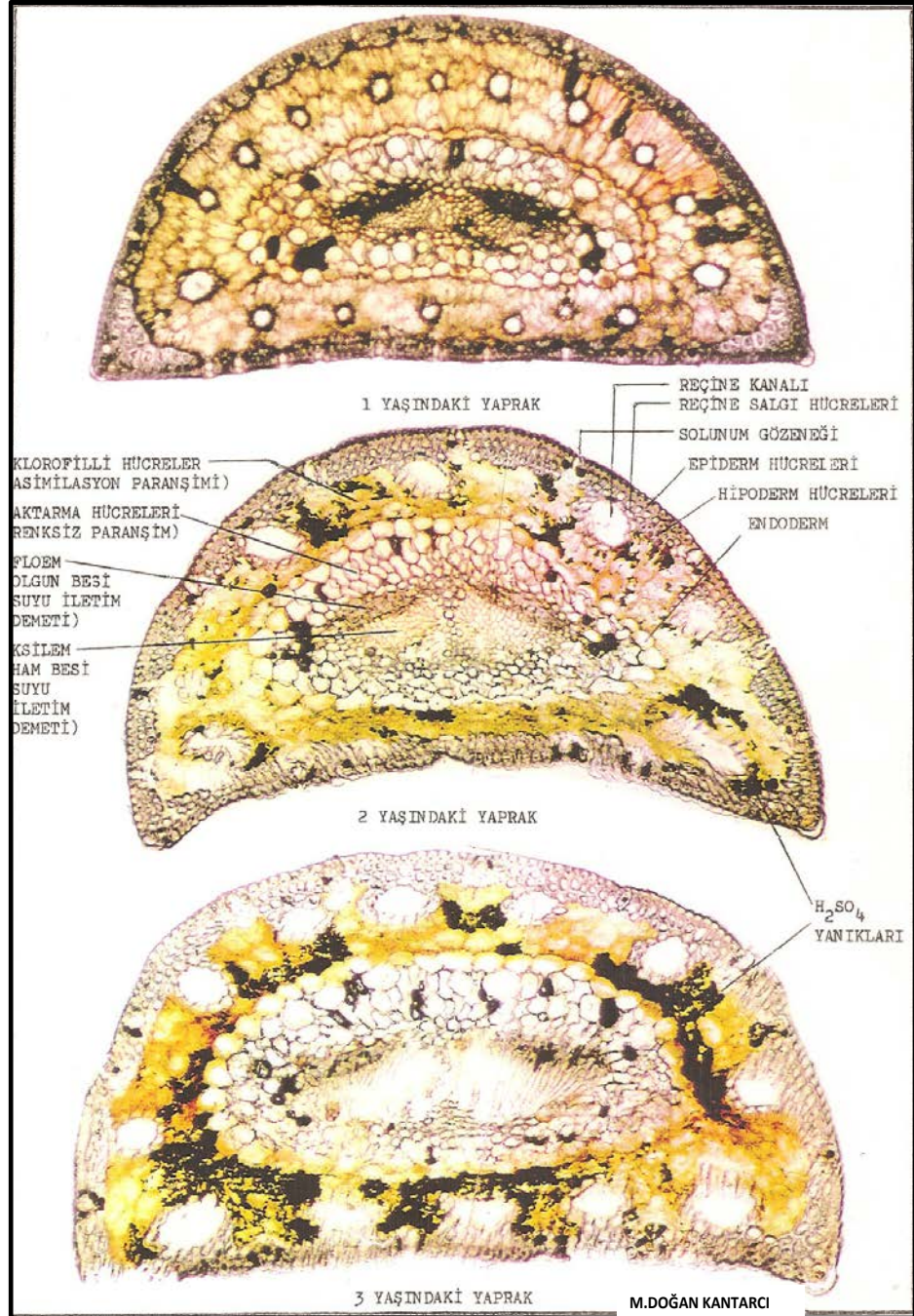
KÖMÜR YAKAN TERMİK SANTRALLARIN BACA GAZLARINDAKİ KÜKÜRTDİOKSİT SO₂ DİŞİ ÇİÇEKLERİN DÖLLENMESİNİ ENGELLİYOR VE ÇALIK TOHUMA SEBEP OLUYOR.



M. DOĞAN KANTARCI



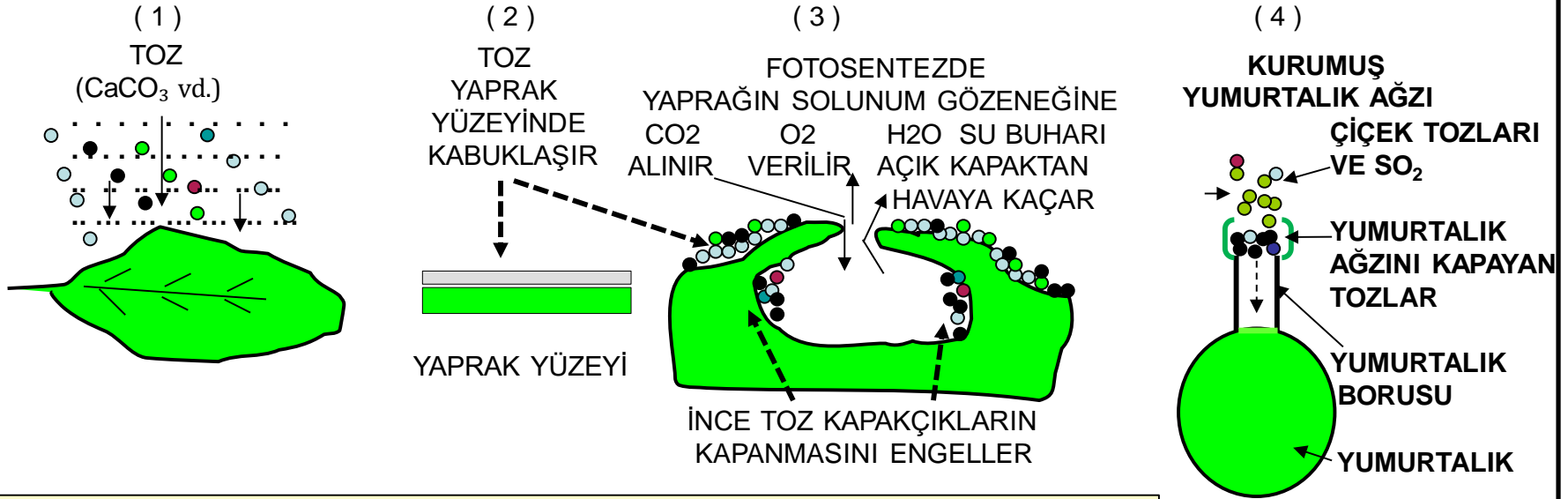
KÜLTÜR DİOKSİT (SO₂) YANIKLARI SARI LEKELER HALİNDE GÖRÜLMEKTEDİR (KARAÇAM İBRESİ).



ŞEKİL 1. AÇIK OCAK İŞLETMELERİNDEN, TAŞ KIRMA MAKİNALARINDAN VE TERMİK SANTRAL BACASINDAN ÇIKAN KÜL, TOZ VE SO₂ ÇEVREDEKİ BİTKİLERİN YAPRAK YÜZEYLERİNDE BİRİKİR, SOLUNUMU, FOTOSENTEZİ VE DÖLLENMEYİ ENGELLER

AÇIK OCAK İŞLETMESİNDEN (TAŞ OCAĞI, KÖMÜR OCAĞI vd.) VE TERMİK SANTRAL BACASINDAN ÇIKAN KÜL VE TOZUN İÇİNDE KİREÇLİ MATERYAL VEYA KİREÇ TAŞI TOZU (CaCO₃, CaO) VARDIR. TERMİK SANTRAL BACASINDAN KÜKÜRT DİOKSİT (SO₂) TE SALINMAKTADIR.

1. TOZ VE SO₂ ZEYTİN AĞACININ YAPRAKLARINA KONAR.
2. GECE NEMİ İLE NEMLENEN TOZ, GÜNDÜZ KURUYARAK YAPRAK YÜZEYİNDE KABUKLAŞIR. ÖZELLİKLE KİREÇ TOZU (CaO VE CaCO₃) ÇİĞ VE HAVA NEMİ İLE GECE Ca(HCO₃)₂ 'A DÖNÜŞÜR. SÖNMEMİŞ KİREÇ OLAN CaO SU İLE BİRLEŞİNCE ISI ÇIKARIR. HÜCRELERİ YAKAR. BU KALSİYUM BİKARBONAT GÜNDÜZ HAVA ISINDIĞINDA KURUYARAK DİĞER TOZ TANECİKLERİNİ DE BİRBİRİNE YAPIŞTIRIR. YÜZEYİ TOZ KABUĞU İLE KAPLANMIŞ OLAN YAPRAK YETERLİ GÜNEŞ ENERJİSİ ALAMAZ, FOTOSENTEZ VE SOLUNUM GÜCÜ AZALIR. BU AZALMA AĞACIN BESLEME, MEYVE VERME VE BÜYÜTME GÜCÜNE OLUMSUZ ETKİ YAPAR.
3. İNCE TOZ YAPRAĞIN SOLUNUM GÖZENEKLERİNİ TIKAR. GÖZENEK KAPAKÇIKLARININ KAPANMASINI ENGELLER. GÖZENEK KAPAKÇIKLARI KAPANAMAYAN YAPRAK DEVAMLILIK İLE SU KAYBEDER VE BİR TÜR "FİZYOLOJİK KURAKLIK ETKİSİ" OLAYI GERÇEKLEŞİR.
4. KİREÇ TAŞI TOZLARI İLE SO₂ DİŞİ ÇİÇEĞİN YUMURTALIK BORUSUNUN AĞZINA KONAR VE BURADAKİ YAPIŞKAN SIVIYI KURUTUR. ÇİÇEK TOZLARI YUMURTALIK AĞZINA YAPIŞAMAZ VE YUMURTALIKTA TAŞINAMAZ. BU DURUMDA AĞAÇ ÇİÇEK AÇAR. AMA DÖLLENME GERÇEKLEŞMEDİĞİ İÇİN MEYVE VERİMİ AZALIR.



AÇIKLAMA:

1. AĞAÇLARIN YAPRAK YÜZEYLERİNDE BİRİKEN TOZ DA FOTOSENTEZE OLUMSUZ ETKİ YAPAR.
2. AĞAÇLARINLARIN YAPRAKLARINDAKİ KLOROFİLLİ HÜCRELERİN KARBONHİDRAT ÜRETİMLERİ AZALIR.
3. ÜRETİLEN KARBONHİDRAT İLETİM BORULARI İLE KÖKLERE KADAR ULAŞTIRILIR. KÖKLER DE SOLUNUM YAPARLAR. KARBONHİDRAT YETERLİ ÜRETİLEMEZSE AĞAÇLAR ÖLÜR.
4. İNCE TOZLAR VE KÜKÜRTDİOKSİT DÖLLENMEYİ DE ÖNLER. TOHUM VE MEYVA VERİMİ AZALIR.

KİREÇ TOZU (CaCO₃ VE CaO) İLE KÜKÜRT DİOKSİT (SO₂) YUMURTALIK AĞZI SIVISINI KURUTUR VE ÇİÇEK TOZU YUMURTALIKTA ULAŞAMAZ. DÖLLENME OLMAZ. MEYVE VERİMİ AZALIR.

BALTALIK ORMANLARIN SÜRGÜN KORULARINA DÖNÜŞTÜRÜLMESİNDE SORUNLAR VAR

1. SÜRGÜN KORUSUNA DÖNÜŞTÜRME SÜRECİNDE
BALTALIK SÜRGÜNLERİNDEN DÜZGÜN OLANLAR BIRAKILIR.
EĞRİ SÜRGÜNLERİN BİR KISMI AYIKLANIR.
BİR KISMI DA DÜZGÜN SÜRGÜNLERDE IŞIK SÜRGÜNÜNÜ
ÖNLEMELİK İÇİN DOLGU AĞACI OLARAK BIRAKILIR.
2. BALTALIK BAKIMLARI MÜTAHİT FİRMALARA VEYA KİŞİLERE VERİLEMEZ.
MÜTAHİT ORMAN BAKIMINI BİLMEZ,
DÜZGÜN GÖVDELERİ ALIR. EĞRİLERİ BIRAKIR.
3. ÇALIK TOHUM SORUNU BALTALIKTAN SÜRGÜN KORUSUNA VE KORUYA
DÖNÜŞTÜRME ÇALIŞMALARINDA DİKKATE ALINMALIDIR.
4. BAŞKA MEŞE ORMANLARINDAN PALAMUT TOPLATIP, EKİP, GENÇLEŞTİRME
YAPARKEN MEŞE TÜRLERİ BİRBİRİNE KARIŞTIRILMAMALIDIR. ÇÜNKÜ HER
MEŞE TÜRÜNÜN YETİŞME ORTAMI İSTEKLERİNE GÖRE YAYILIŞ ALANI FARKLIDIR.

MEŐE BALTALIK ORMANI SÜRGÜN KORUSUNA DÖNÜŐTÜRÖLMEK ÜZERE KORU SINIFINA ALINMIŐ



AYIKLAMA KESİMİ
YAPILMASI GEREKİYOR.

MEŞE BALTALIK ORMANI SÜRGÜN KORUSUNA DÖNÜŞTÜRÜLMEK ÜZERE KORU SINIFINA ALINMIŞ



MEŐE BALTALIK ORMANI SÜRGÜN KORUSUNA DÖNÜŐTÜRÜLMEK ÜZERE KORU SINIFINA ALINMIŐ



SONUÇ:

TRAKYA'DA ORMANLARINDA VE ORMANCILIĞINDA
EKOLOJİK SORUNLAR İLE UYGULAMADAKİ SORUNLAR
ÇÖZÜMLENEMEZ BOYUTLARA ULAŞMIŞTIR.