

TRAKYA'NIN
DOĐAL EKOLOJİK YAPISI VE ARAZİ VARLIĐI
İLE
SANAYİLEŐMESİ ÜZERİNE BİR DEĐERLENDİRME

M. Dođan Kantarcı
Edirne, 9.11.2023

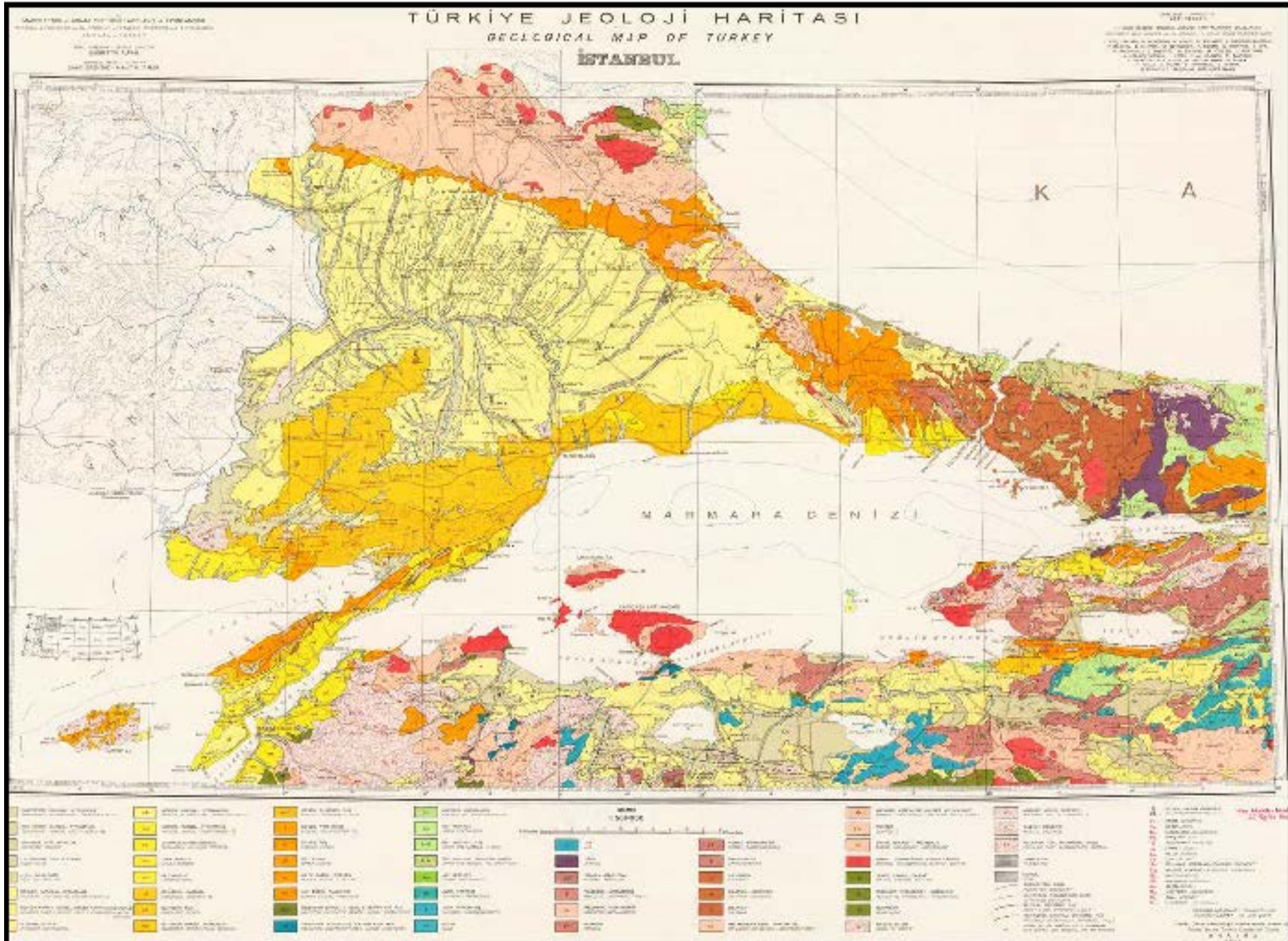


Trakya'nın doğal ekolojik yapısını 1969 yılında çalışmaya başladık. Bu bir TÜBİTAK Projesiydi.

Ord. Prof. Dr. Asaf Irmak (Başkan)
Prof. Dr. Ajun Kurter (Jeomorfoloji ve Klimatoloji)

M. Doğan Kantarcı (Doğal ekolojik yapı)
(Jeolojik/jeomorfolojik yapı, iklim, anakaya ve toprak özellikleri ile ağaç ve çalı türlerinin yayılışı, arazi kullanımı ilişkileri ve «Yetiştirme Ortamı Bölgesel Sınıflandırması»)

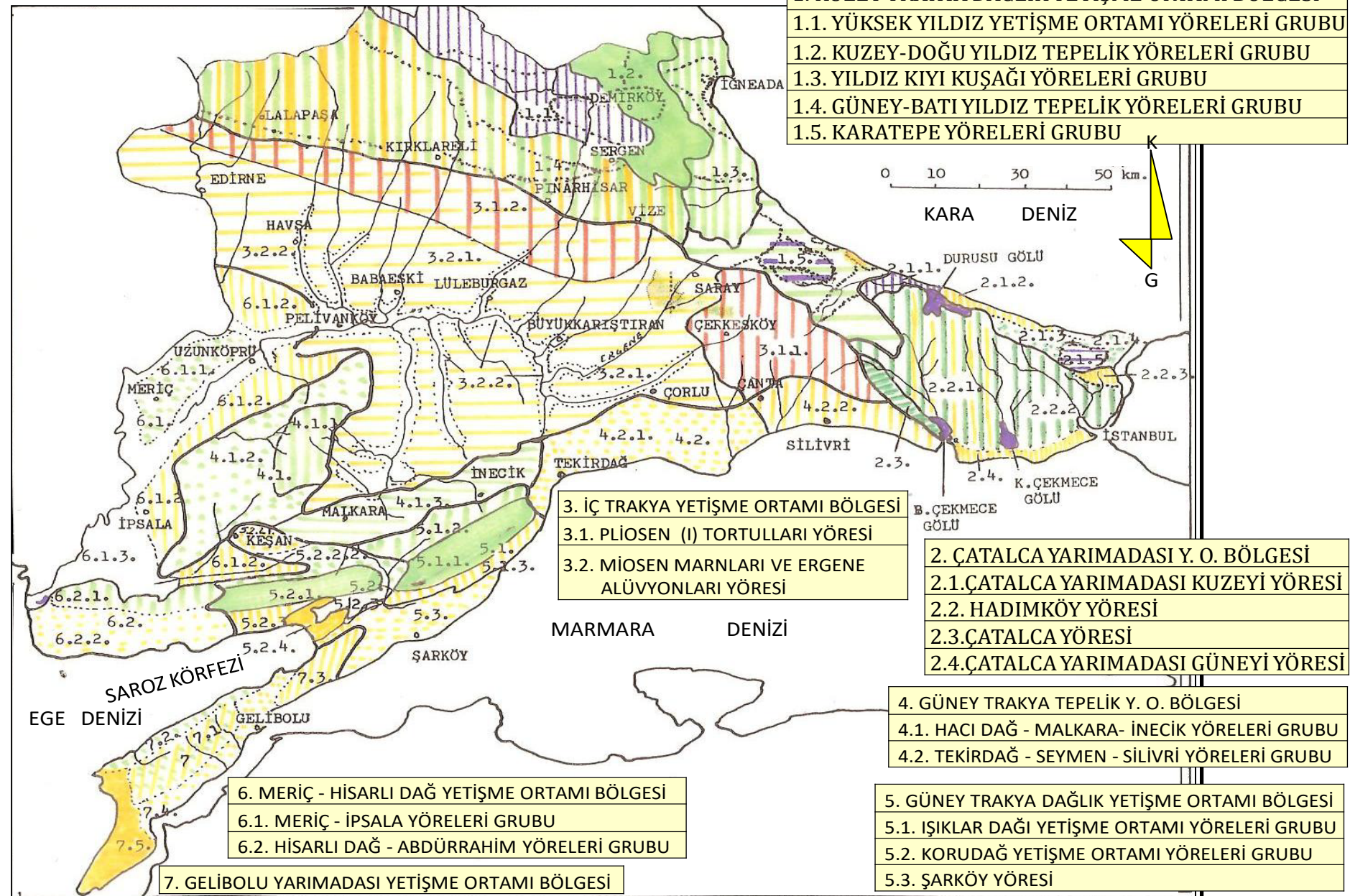
HARİTA 2. TRAKYA'NIN JEOLÖJİK YAPISI İLE JEOMORFOLOJİK YAPISI UYUMLUDUR (Bkz. Kesit 1)



Trakya'nın «Yetiştirme Ortamı Bölgesel Sınıflandırması Projesini»

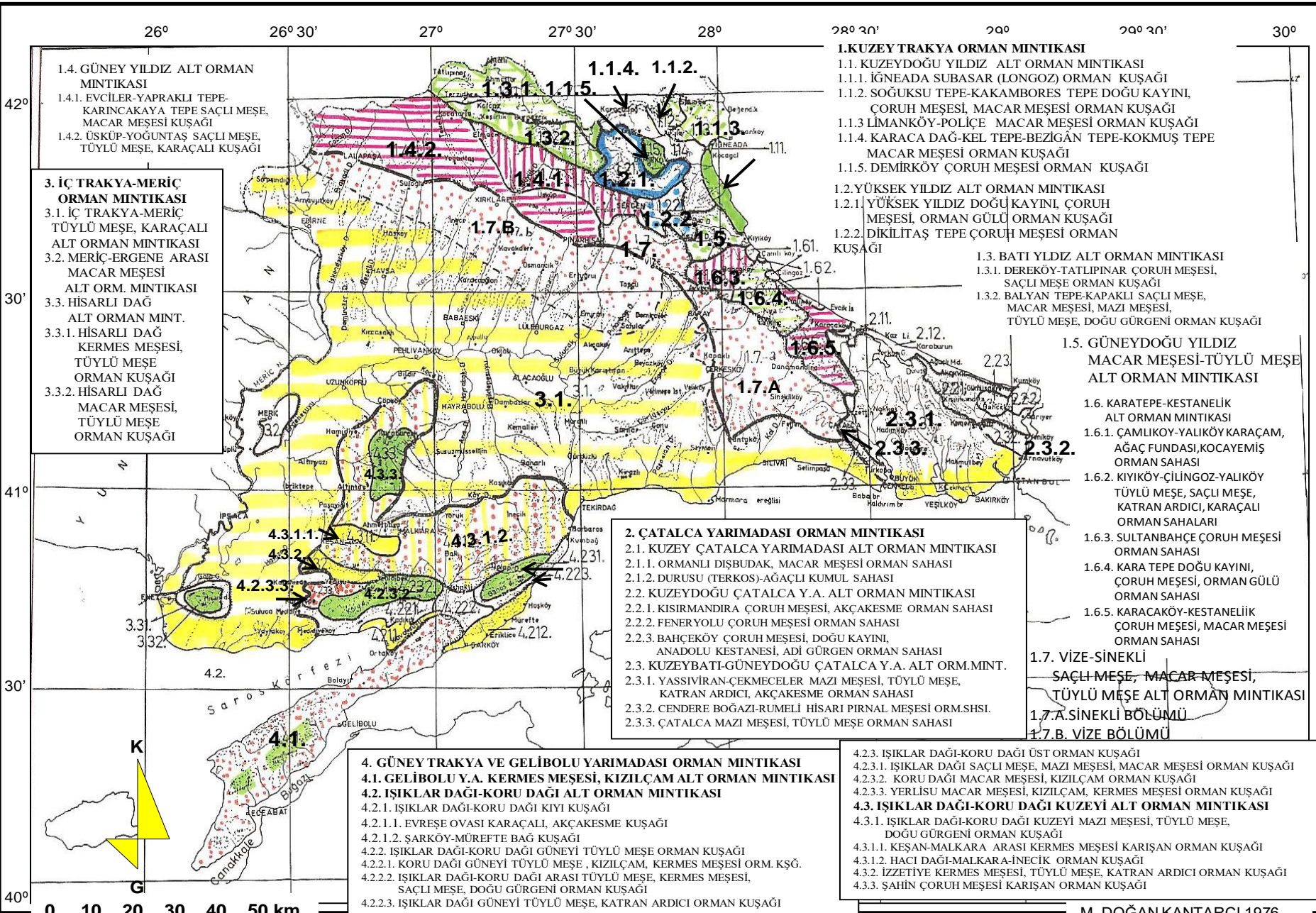
1973 yılında bitirdik. Ama 1980 yılında fırsatını bulup kitabı yayınlatabildim.

HARİTA 3. TRAKYA YETİŞTİRME ORTAMI BÖLGESEL SINIFLANDIRMASI



HARİTA 3. TRAKYA'NIN ORMAN MINTIKALARI

(BÖLGESEL VE YÖRESEL YETİŞME ORTAMI BİRİMLERİNDEKİ DOĞAL AĞAÇ VE ÇALI TÜRLERİNE GÖRE)

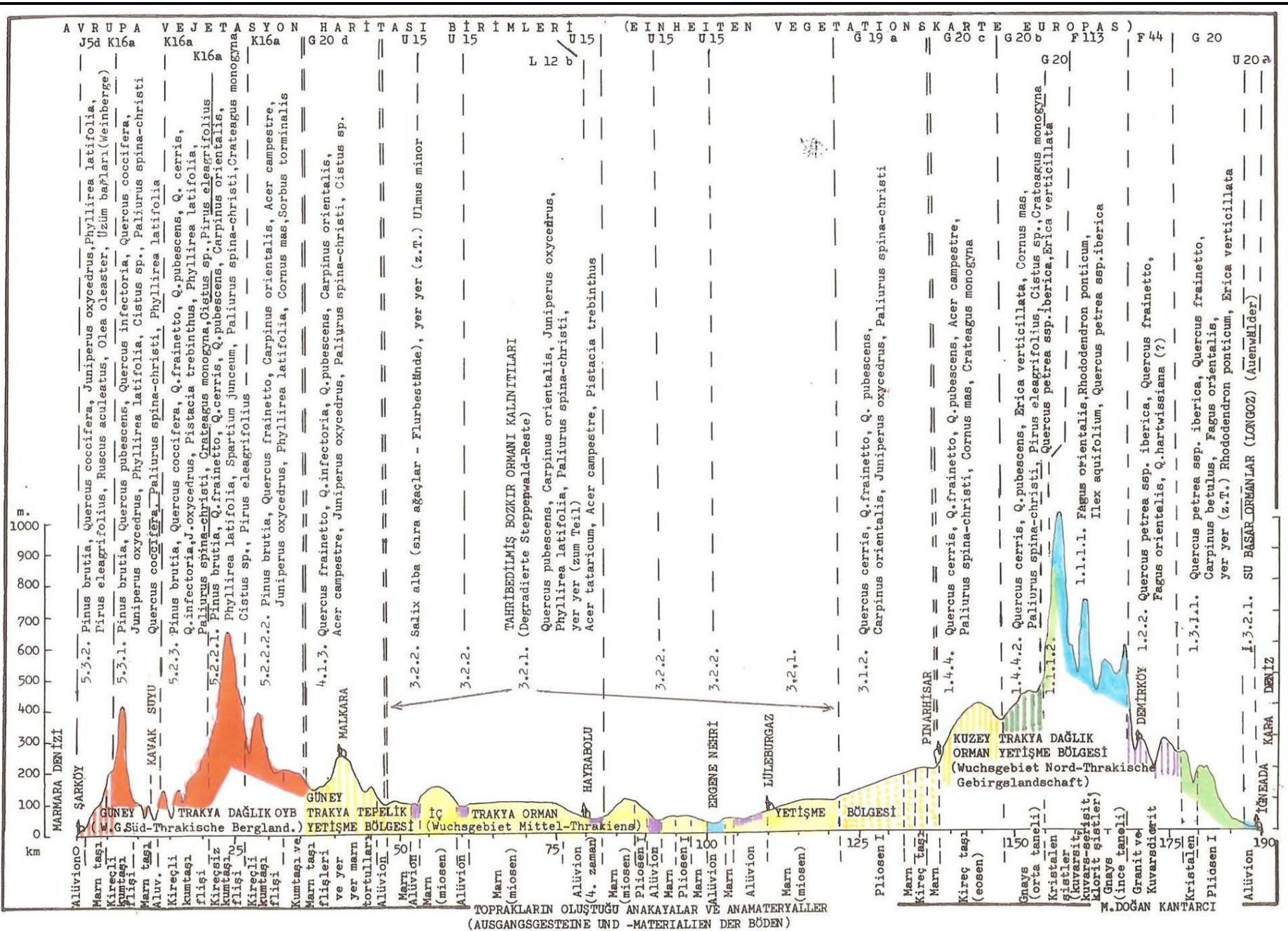


«Trakya Orman Mintikaları» çalışmamı ise 1976'da yayınladım.

M. DOĞAN KANTARCI 1976

KESİT 1. TRAKYA KESİTİNDE YETİŞME ORTAMI BÖLGELERİ VE YÖRELERİ İLE BURALARDA ORMAN KURAN AĞAÇ VE ÇALI TÜRLERİ

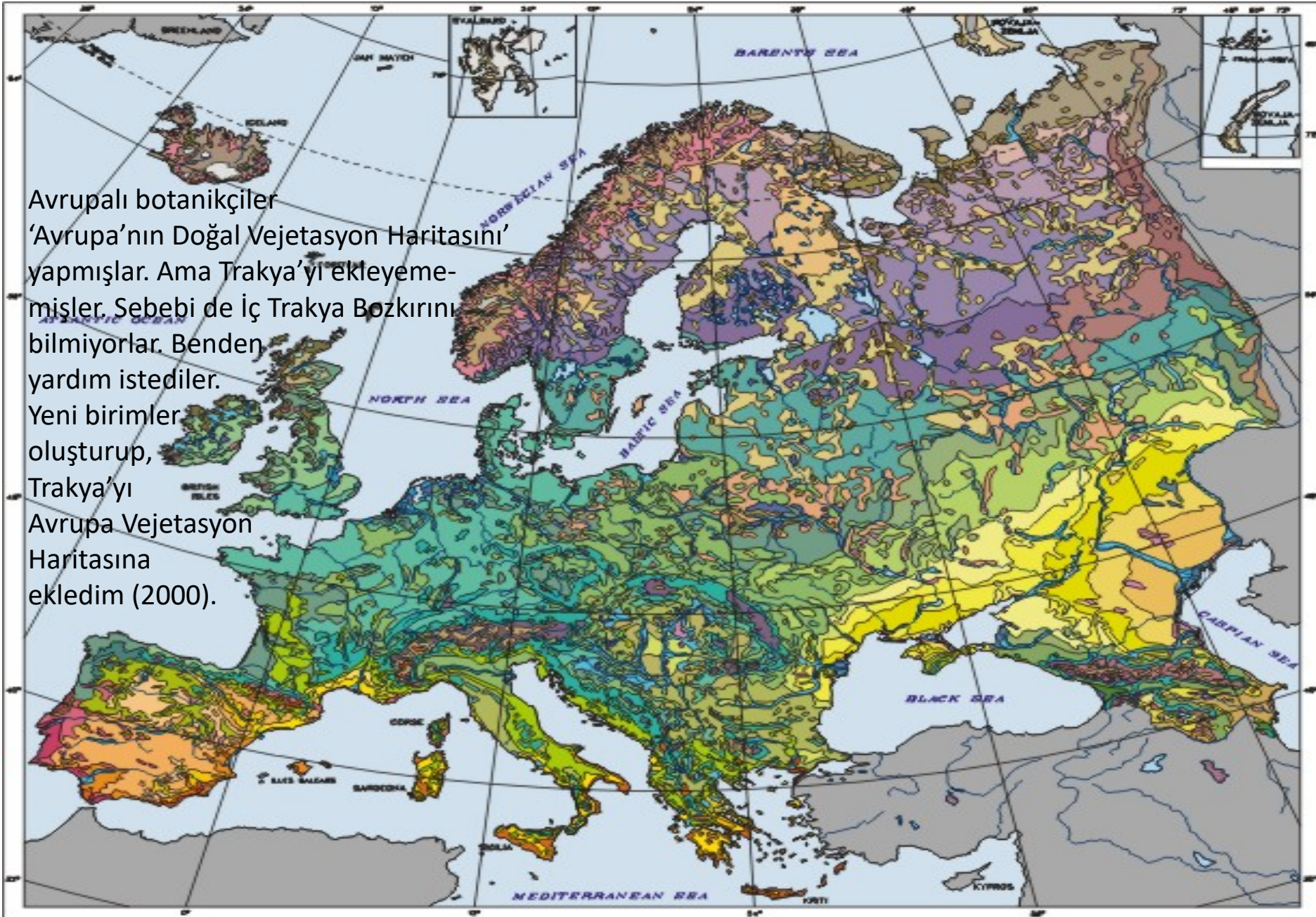
Querschchnitt 1. Wuchsgebiete und Wuchsbezirke mit den natürlichen Baum- und Straucharten in Thrakien.



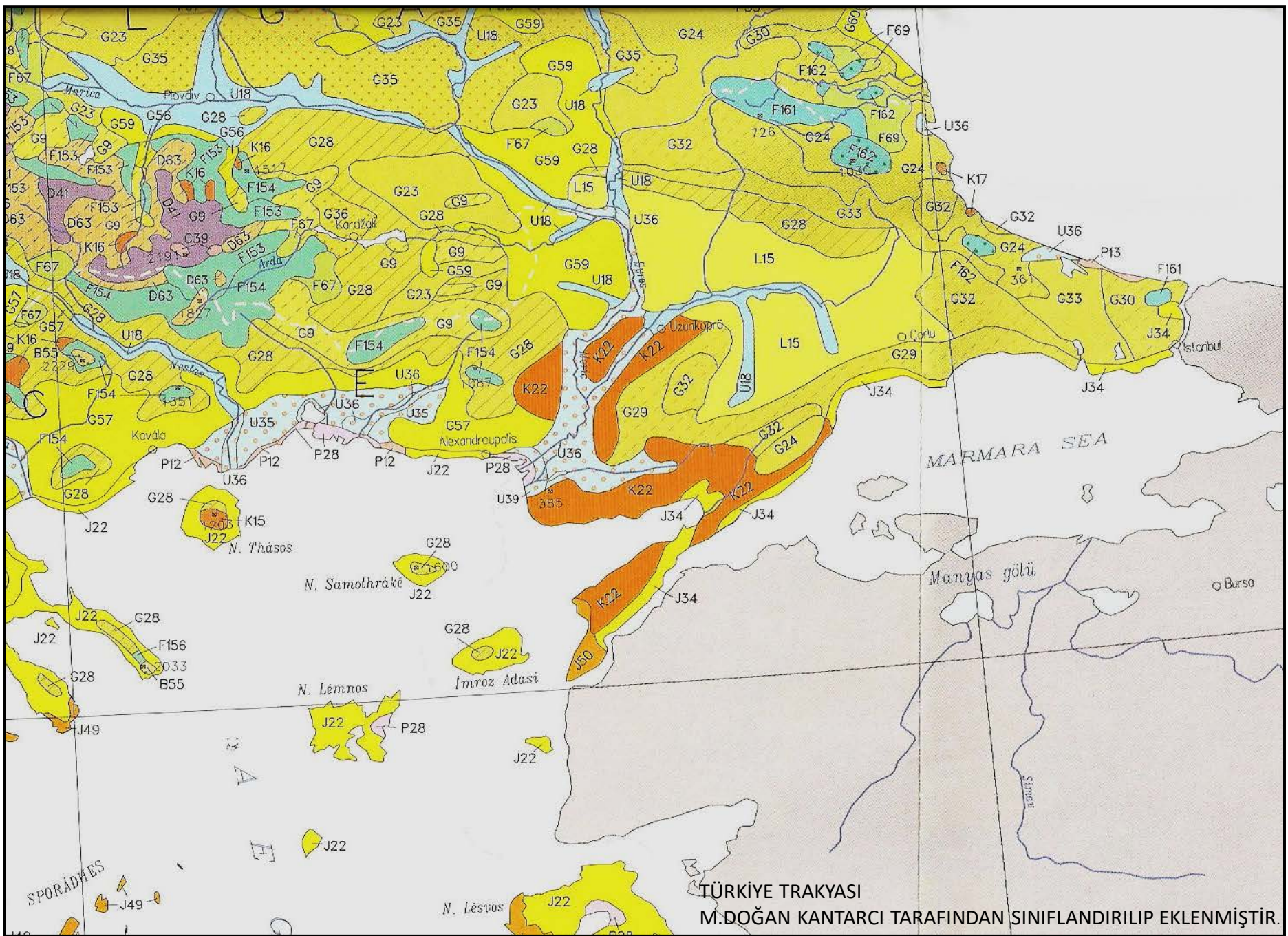
HARİTA 4. AVRUPA VEJETASYON HARİTASI

<https://www.scribd.com/doc/14698027/Karte> der natürlichen Vegetation Europas

Avrupalı botanikçiler 'Avrupa'nın Doğal Vejetasyon Haritasını' yapmışlar. Ama Trakya'yı ekleyememişler. Sebebi de iç Trakya Bozkırını bilmiyorlar. Benden yardım istediler. Yeni birimler oluşturup, Trakya'yı Avrupa Vejetasyon Haritasına ekledim (2000).



HARİTA 5. AVRUPA VEJETASYON HARİTASINDA TRAKYA



TÜRKİYE TRAKYASI

M.DOĞAN KANTARCI TARAFINDAN SINIFLANDIRILIP EKLENMİŞTİR.

HARİTA 6. TRAKYA'NIN YETİŞME ORTAMI BÖLGELERİ İLE YÖRELERİ VE BU EKOLOJİK BİRİMLERDEKİ DOĞAL AĞAÇ VE ÇALI TÜRLERİ

KARTE 6. Wuchsgebiete und Wuchsbezirke Thrakiens und natürlichen Baum- und Straucharten in diesen ökologischen Einheiten (Vegetationskarte Europa – 2000)

- F 44 BATTI KARADENİZ *Quercus petrea*, *Q.frainetto*, *Tilia tomentosa*, *Carpinus betulus*, *Fagus orientalis*, *Castanea sativa* ORMANLARI
 F 112 BATTI KARADENİZ *Fagus orientalis*, *Daphnea pontica*, *Rhododendron ponticum*, *Trachystemon orientale* ORMANLARI
 F 113 BATTI KARADENİZ *Fagus orientalis*, *Daphnea pontica*, *Rhododendron ponticum*, *Lauruserasus officinalis* ORMANLARI

- G 15 BATTI KARADENİZ *Quercus petrea* ssp.iberica, *Q.frainetto*, *Q.polycarpa*, yer yer *Q.hartwissiana*, *Mespilus germanica*, *Sesleria alba* ORMANLARI
 G 19 a MAKEDONYA-TRAKYA *Quercus frainetto* ve yer yer *Carpinus orientalis* ORMANLARI (G 14)
 G 20 DOĞU TRAKYA *Quercus frainetto*, *Quercus cerris* ORMANLARI
 G 20 b DOĞU TRAKYA *Quercus cerris*, *Q.pubescens*, *Q.infectoria* ORMANLARI (YENİ BİRİM)
 G 20 c KUZEYDOĞU TRAKYA *Q.cerris*, *Q.pubescens*, *Q.infectoria* ORMANLARI (YENİ BİRİM)
 G 20 d GÜNEY TRAKYA *Q.frainetto*, *Q.pubescens*, *Q.infectoria* ORMANLARI (YENİ BİRİM)

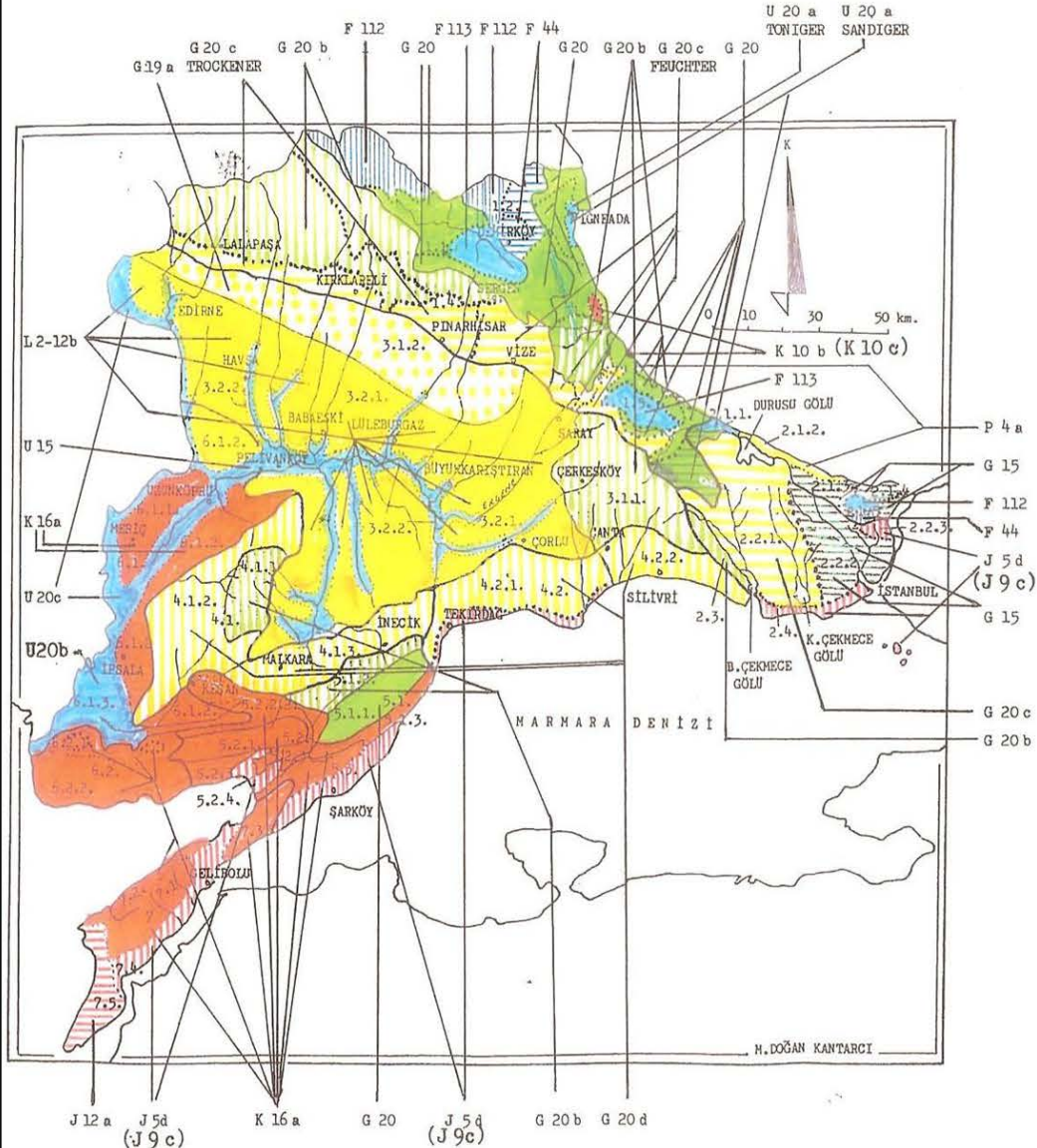
- J 5 d GÜNEY TRAKYA *Quercus coccifera*, *Laurus nobilis*, *Arbutus unedo*, (YENİ BİRİM)
 (J 9 c) *Arbutus andrachne*, yer yer *Pinus brutia* ORMANLARI
 J 12 a KUZEYDOĞU AKDENİZ *Olea sylvestris*, *Q.coccifera*, *Pistacia lentiscus* (YENİ BİRİM)
 YER YER *Pinus brutia* ORMANLARI

- K 10 b KUZEY TRAKYA *Pinus nigra*, *Quercus petrea* ssp.iberica, *Erica arborea* (YENİ BİRİM)
Erica verticillata ORMANLARI
 K 16 b KUZEY EGE *Pinus brutia*, *Quercus frainetto*, *Q.infectoria*, *Q.coccifera* (YENİ BİRİM)
Arbutus andrachne ORMANLARI

- L 2 - L 12 b DOĞU TRAKYA KARAKEPİR BOZKIRI (YENİ BİRİM)
 YER YER *Quercus pubescens*, *Paliurus spina-christi* ORMAN ARTIKLARI

- P 4 a BATTI KARADENİZ KUMUL TOPLUMLARI

- U 15 GÜNEY AVRUPA SERT ODUNLU AĞAÇLARIN YETİŞTİĞİ LONGOS ORMANLARI (Hartholzauen)
 U 20 a DOĞU BALKAN-KUZEY TRAKYA SERT ODUNLU AĞAÇLARIN YETİŞTİĞİ LONGOS ORMANLARI (YENİ)
Fraxinus angustifolia, *F.angustifolia* ssp. *oxycarpa*, *Alnus glutinosa*, *Q.robur* (killi topraklarda), *Q.hartwissiana* (kireçli topraklarda), *Populus alba*, *Populus nigra*, *Salix alba* vd.
 U 20 b KUZEY EGE YUMUŞAK ODUNLU AĞAÇLARIN YETİŞTİĞİ LONGOS ORMANLARI (YENİ BİRİM)
 (Weichholzauen) *Salix alba*, *Populus alba*.



AÇIKLAMA:

- K 10 b BİRİMİ AVRUPA VEJETASYON HARİTASI SON BİRLEŞTİRME ÇALIŞMASINDA K 17 BİRİMİ OLARAK BELİRTİLMİŞTİR.
 K 16 a/b BİRİMİ AVRUPA VEJETASYON HARİTASI SON BİRLEŞTİRME ÇALIŞMASINDA K 22 BİRİMİ OLARAK BELİRTİLMİŞTİR

1. BİZ BU BİLİMSEL ÇALIŞMALARI YAPARAK, TRAKYA'YI EKOLOJİK BİRİMLERİ İLE SINIFLANDIRIP, BU BİRİMLERDEKİ DOĞAL AĞAÇ VE ÇALI TÜRLERİ İLE AVRUPA VEJETASYON HARİTASINA BAĞLAMAYA, KORUMAYA VE DE GELİŞTİRMEYE ÇALIŞIYORDUK. BİR ANLAMDA EŞİT OLUP, AVRUPA'NIN SÖMÜRGESİ DEĞİL, ÜYESİ OLMAĞA ÇALIŞIYORDUK.
2. ÖTE YANDAN DA TRAKYA'DA PLANSIZ, PROGRAMSIZ DOĞAL YAPIYA UYMAYAN BİR SANAYİLEŞME GELİŞİYORDU.
3. BU SANAYİLEŞME;
 - * TARIM ALANLARIMIZI YOK ETMEĞE, KİRLETMEĞE BAŞLADI.
 - * SU ÜRETEN ORMANLARIMIZI, OTLAKLARIMIZI AÇIK OCAK İŞLETMELERİ İLE YOK ETMEĞE BAŞLADI.
 - * YOĞUN GÖÇ ALINMASI VE NÜFUS ARTIŞI SORUNLARI OLUŞTU.
 - * HALKIN SAĞLIĞI, VARLIĞI VE DEVAMLILIĞI TEHLİKEYE GİRDİ.
4. İKLİM DEĞİŞİKLİĞİ 'ISINMA/KURAKLAŞMA' OLARAK ETKİLEDİ.

SONUÇ: YAŞAMA ORTAMLARIMIZ KİRLENDİ VE SUSUZ KALDIK.

TABLE 1. TRAKYA'DA ARAZİ YETENEK SINIFLARI (Trakya'nın doğal arazi kullanım yapısı)

İLLER	ARAZİ YETENEK SINIFLARI										SU YÜZEYLERİ	TOPLAM ha	ORAN %
	I ha	II ha	III ha	TOPLAM I+II+III ha	IV ha	V ha	VI ha	VII ha	VIII ha	TOPLAM ha			
İSTANBUL*	5 308	96 060	75 689	177 057	83 916	744	32 755	10 764	31 630	3 400	340 266	14,3	
KIRKLARELİ	58 866	202 407	155 477	416 750	125 769	-	30 791	74 374	7 216	136	655 036	27,6	
EDİRNE	68 174	213 364	198 642	480 180	81 212	5 475	3 558	44 039	10 768	2 363	627 595	26,4	
TEKİRDAĞ	59 497	270 210	172 902	502 609	54 424	218	27 386	28 271	8 880	-	621 788	26,2	
GELİBOLU Y.A.											127 415	5,4	
TOPLAM	191 845	782 041	602 710	1 576 596	345 321	6 437	94 490	147 448	58 494	5 899	2 372 100	100%	
ORAN %				70,20%	15,40%		11,50%		2,60%	0,30%	(2 244 685)		

(*) İSTANBUL'UN TRAKYA ARAZİSİDİR.

KAYNAK: M.D.Kantarıcı 1996 (Toprak Su 1981 ve 1987 ile Kantarıcı 1983'ten derlenmiştir.)

TABLE 2. TRAKYA'DA ÜÇ İLİN ARAZİ KULLANIMI (YIL 2005)

ARAZİ KULLANIMI	EDİRNE ha	KIRKLARELİ ha	TEKİRDAĞ ha	TOPLAM ha	ORAN %
TARIM	380 262	268 311	394 307	1 042 880	54,76
ORMAN	104 228	239 350	104 762	448 340	23,54
ÇAYI-MER'A	81 279	73 853	31 630	186 762	9,81
TARIM DIŞI	61 826	73 486	91 089	226 401	11,89
TOPLAM	627 595	655 000	621 788	1 904 383	100

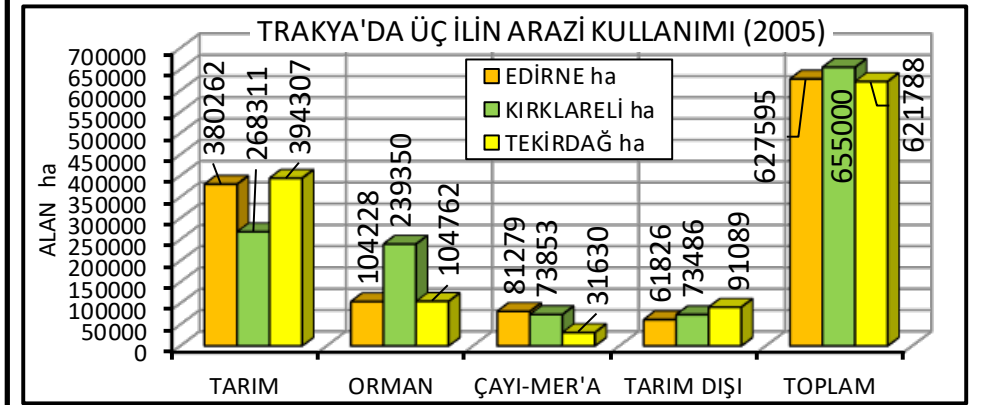
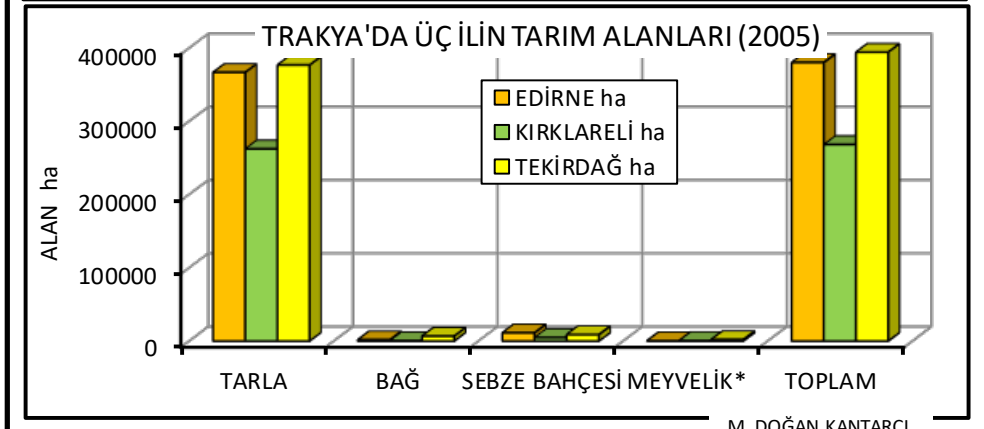


TABLE 3. TRAKYA'DA ÜÇ İLİN TARIM ALANLARI (YIL 2005)

TARIM ALANI	EDİRNE ha	KIRKLARELİ ha	TEKİRDAĞ ha	TOPLAM ha	ORAN %
TARLA	366 778	262 379	376 784	1 005 941	96,46
BAĞ	1 817	487	6 723	9 027	0,87
SEBZE	11 319	4 822	8 730	24 871	2,38
BAHÇESİ					
MEYVELİK*	348	623	2 070	3041	0,29
TOPLAM	380 262	268 311	394 307	1 042 880	100

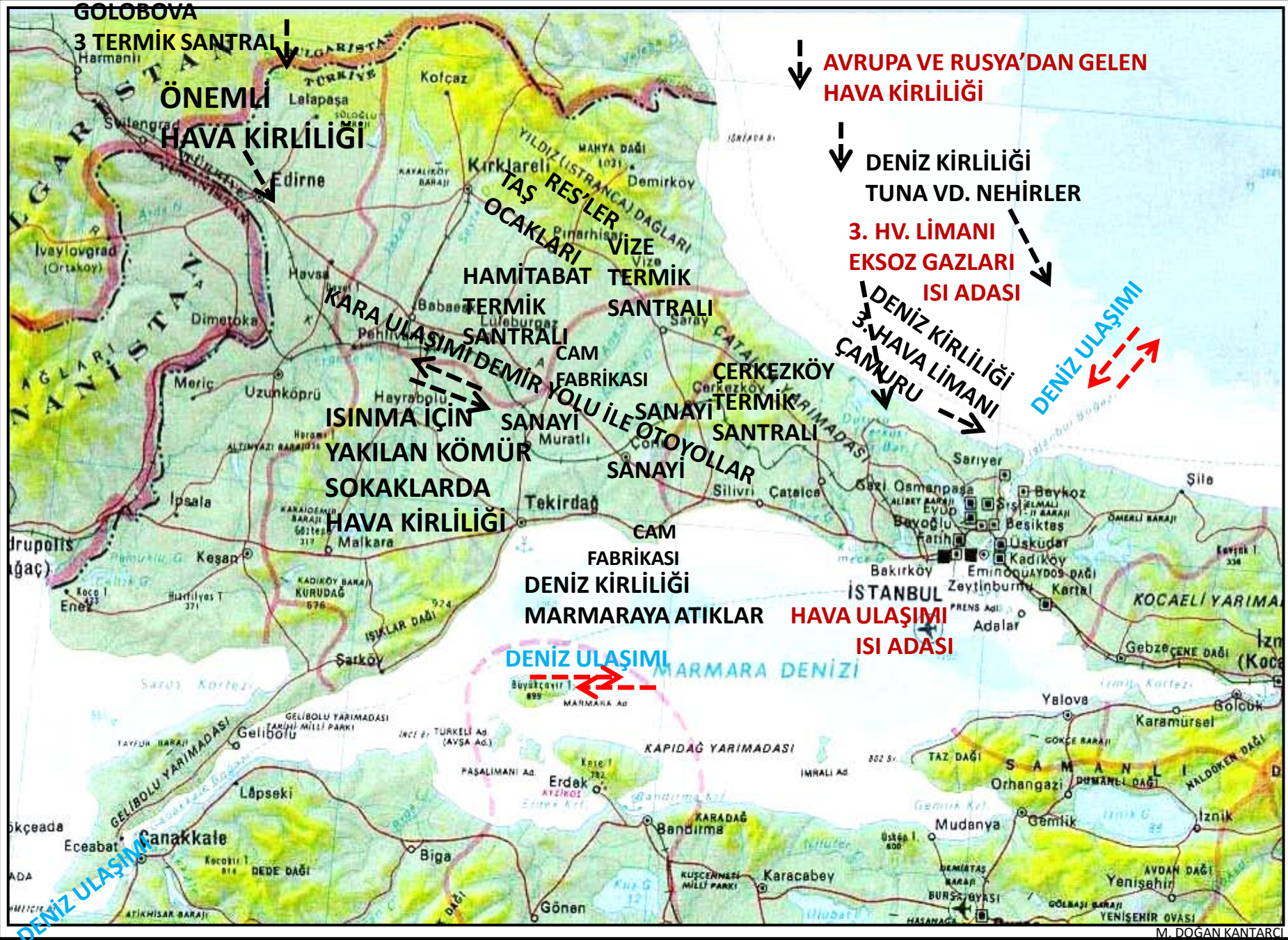


(*) ZEYTİNLİKLER DAHİL

KAYNAK: Türkiye İstatistik Enstitüsü Gnl.Md'lüğü

M. DOĞAN KANTARCI

HARİTA 7. DOĞU TRAKYA VE ISINMA İLE KİRLENMEYE SEBEP OLAN ETKENLER



TABLO 4. EDİRNE, KIRKLARELİ VE TEKİRDAĞ İLLERİNDE TARIM, ÇAYIR+OTLAK, ORMAN VE DİĞER ARAZİ ALANLARININ DEĞİŞİMİ

DİKKAT: 2001 Genel Tarı Sayımı verilerinde eksiklik vardır.

EDİRNE	TARLA	BAKLAGİL BAHÇE	ENDSTR. BİTKİ	YAĞLI TOHUM	YUMRULU BİTKİLER	TOPL. TARLA	BAHÇE	MEYVALIK	BAĞ	SÜS BİTKİLERİ	ZEYTİN	YEMLİK	KAVAK	TOPLAM BAHÇE VD.	NADAS	Çayır hariç			DİĞER ARAZİ ve VIII. SINIF	KÖY YERLEŞİMİ	İL 627600 ha TOPLAMI
																TARIM TOPLAM	ÇAYIR OTLAK	ORMAN			
1992	207677	1805	6497	126030	818	342827	10745	---	---	---	---	6198	---	16943	---	359770	---	---	---	---	---
1993	217856	1452	7635	120587	907	348437	9322	---	---	---	---	6136	---	15458	---	363895	---	---	---	---	---
1997	222397	877	3992	122881	686	350833	7726	---	---	---	---	5368	---	13094	---	363927	---	---	---	---	---
Eksik veri 2001	297188,6	5618,6	---	---	---	---	---	1951,8	---	---	---	---	1519,6	308890,1	2609,4	311499,5	88086,8	99496,8	38018,0	15894,4	552995,5
2003	227810	1280	3731	103764	651	337236	10625	---	---	---	---	5512	---	16137	---	353373	---	---	---	---	---
2005	366778,0	11319,0	---	---	---	---	---	348,0	1817,0	---	---	---	---	380262,0	---	380262,0	81279,0	104228,0	28127,6	15894,4	609791,0
2010	---	---	---	---	---	---	---	---	---	---	---	---	---	370948,0	---	370948,0	57409,0	104502,0	61038,6	15894,4	609791,0
2013 ve 2014	---	---	---	---	---	---	---	---	---	---	---	---	---	---	---	370015,0	57985,0	104502,0	61395,6	15894,4	609791,0
2015	300920,7	6773,1	---	---	---	---	---	5836,6	(Bağ dahil)	250	---	---	---	---	669	314449,4	57985,0	104502,0	116960,2	15894,4	609791,0

DİKKAT: 2001 Genel Tarı Sayımı verilerinde eksiklik vardır. 2011 TÜİK ve İl Çevre Durum raporu verileri çelişkilidir.

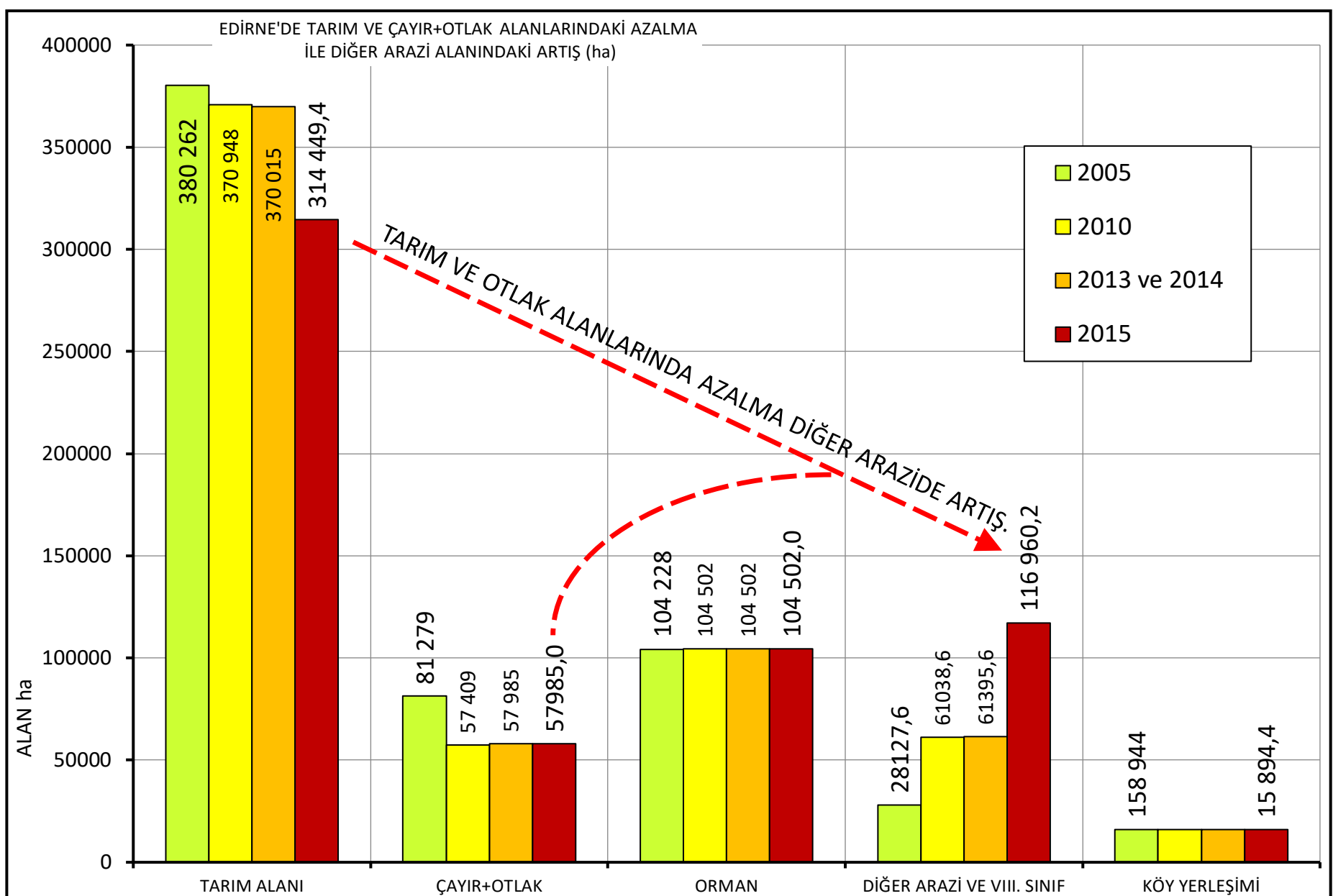
KIRKLARELİ	TARLA	BAKLAGİL BAHÇE	ENDSTR. BİTKİ	YAĞLI TOHUM	YUMRULU BİTKİLER	TOPL. TARLA	BAHÇE	MEYVALIK	BAĞ	SÜS BİTKİLERİ	ZEYTİN	YEMLİK	KAVAK	TOPLAM BAHÇE VD.	NADAS	Çayır hariç			DİĞER ARAZİ ve VIII. SINIF	KÖY YERLEŞİMİ	İL 627600 ha TOPLAMI
																TARIM TOPLAM	ÇAYIR OTLAK	ORMAN			
1992	163007,0	3697,0	3883,0	71530,0	3510,0	245627	3001,0	---	---	---	---	7421,0	---	10422,0	---	256049,0	---	---	---	---	---
1993	169462,0	3477,0	3693,0	68306,0	3469,0	248407	2880,0	---	---	---	---	6986,0	---	9866,0	---	258273,0	---	---	---	---	---
1997	176376,0	3495,0	2311,0	63532,0	3261,0	248975	3566,0	---	---	---	---	7932,0	---	11498,0	---	260473,0	---	---	---	---	---
2000	255744,0	---	---	---	---	---	572,0	5450,0	649,0	---	---	5896,0	---	255744,0	---	268311,0	73853,0	239350,0	58125,4	15360,6	655000,0
Eksik veri 2001	223094,1	---	---	---	---	---	2313,7	478,1	---	---	---	---	3118,8	240455,2	4725,5	245180,7	64808,6	234123,8	17952,9	15360,6	577426,6
2003	166715,0	2331,0	1424,0	65200,0	2283,0	237953	3820,0	---	---	---	---	6083,0	---	9903,0	---	247856,0	---	---	---	---	---
2005	262379,0	---	---	---	---	---	4822,0	623,0	487,0	---	---	---	---	268311,0	---	268311,0	73853,0	239350,0	58125,4	15360,6	655000,0
2006	---	---	---	---	---	---	---	---	---	---	---	---	---	---	---	268311,0	73849,0	239350,0	58125,4	15360,6	655000,0
2008	228147,0	---	---	---	---	---	4054,0	875,0	540	---	---	8877	---	---	1037	234653,0	50044,4	260079,0	94863,0	15360,6	655000,0
2009	223718,0	---	---	---	---	---	4019,0	1045,0	613,0	---	---	8878,0	---	---	1151,0	230546,0	---	---	---	---	---
2010	225707,0	---	---	---	---	---	3753,0	1139,0	632,0	---	---	9621,0	---	---	1127,0	232358,0	---	---	---	---	---
2011	218265,0	---	---	---	---	---	3676,0	1284,0	695,0	1,0	---	10314,0	---	---	1139,0	225060,0	35525,3	260079	94863	15360,6	630887,9
2011	---	---	---	---	---	---	---	---	---	---	---	---	---	---	---	264532,5	35525,3	260079,0	94863,0	---	655555,0
2012	174797,0	---	---	---	---	---	3634,0	1416,0	703,0	---	---	12073,0	---	---	1869,0	191419,0	---	---	---	---	---
Kesin değil 2013*	202989,0	---	---	---	---	---	2655,0	1750,0	466,0	---	---	11838,0	---	---	3871,0	211731,0	---	---	---	---	---
2015	219324,6	1830,6	---	---	---	---	2409,8	2234,8	---	0,4	---	---	---	---	1830,6	225800,2	35526,0	260079,0	118234,2	15360,6	655000,0

TEKİRDAĞ	TARLA	BAKLAGİL BAHÇE	ENDSTR. BİTKİ	YAĞLI TOHUM	YUMRULU BİTKİLER	TOPL. TARLA	BAHÇE	MEYVALIK	BAĞ	SÜS BİTKİLERİ	ZEYTİN	YEMLİK	KAVAK	TOPLAM BAHÇE VD.	NADAS	Çayır hariç			DİĞER ARAZİ ve VIII. SINIF	KÖY YERLEŞİMİ	İL 627600 ha TOPLAMI
																TARIM TOPLAM	ÇAYIR OTLAK	ORMAN			
1992	234286	3552	3508	138897	5075	385318	4065	---	---	---	---	5472	---	9537	---	394855	---	---	---	---	---
1993	235790	2293	3886	134118	4922	381009	4329	---	---	---	---	4043	---	8372	---	389381	---	---	---	---	---
1997	231903	2292	2105	136223	6391	378914	4420	---	---	---	---	4602	---	9022	---	387936	---	---	---	---	---
Eksik veri 2001	311733,0	---	---	---	---	---	2914,60	5066,10	---	---	---	---	670,1	334973,4	1429,1	336402,1	63983,8	9475,0	10791,00	21628,80	431490,06
2003	215948	1166	843	146247	3237	367441	5608	---	---	---	---	2165	---	7773	378336	375214	3121,90	---	---	---	---
2003	378335,9	---	---	---	---	---	8264,95	278,15	6721,9	---	1502,25	---	---	16767,3	---	395103,2	30798,0	104762,0	91124,85	---	621788,00
2004	375347,0	---	---	---	---	---	8761,05	395,05	6768,4	---	1507,25	---	---	17431,8	---	392778,7	31629,0	104762,0	92618,30	---	621788,00
2005	376784,0	---	---	---	---	---	8730,05	562,55	6722,9	---	1507,25	---	---	17522,8	---	394306,8	31630,0	104762,0	91089,20	---	621788,00
2006	379627,6	---	---	---	---	---	5742,56	695,55	6269,9	---	1724,75	---	---	14432,8	---	394060,4	31630,0	104762,0	91335,59	---	621788,00
2007	375360,9	---	---	---	---	---	5876,60	1064,90	4164,2	---	3972,00	---	---	15077,7	---	390434,6	32574,0	104086,0	104205,34	---	631300,00
2008	374153,9	---	---	---	---	---	5056,90	1043,50	4196,2	---	3972,00	---	---	14268,6	---	388422,5	32574,0	104086,0	106217,44	---	631300,00
2009	372703,0	---	---	---	---	---	4465,40	976,00	4200,8	---	3986,80	9163,60	---	13629,0	---	385453,6	32578,5	104086,0	109181,94	---	631300,00
2010	366993,3	---	---	---	---	---	4807,00	1082,20	4201,8	---	3568,80	8852,80	---	13659,8	---	380653,1	32578,5	104086,0	113982,44	---	631300,00
2015	367573,5	---	---	---	---	---	4629,60	10066,40	---	5,5	---	---	---	14701,5	723,00	382275,0	32578,5	104086,0	112360,54	---	631300,00

KAYNAK: TÜİK TARIM İSTATİSTİKLERİ İLE illerin çevre durum raporlarından derlenip, düzenlenmiştir.

M. DOĞAN KANTARCI

ŞEKİL 1. EDİRNE İL'İNDE TARIM, ÇAYIR+OTLAK ALANLARINDAKİ AZALMA İLE DİĞER ARAZİ ALANLARINDAKİ ARTIŞIN KARŞILAŞTIRILMASI



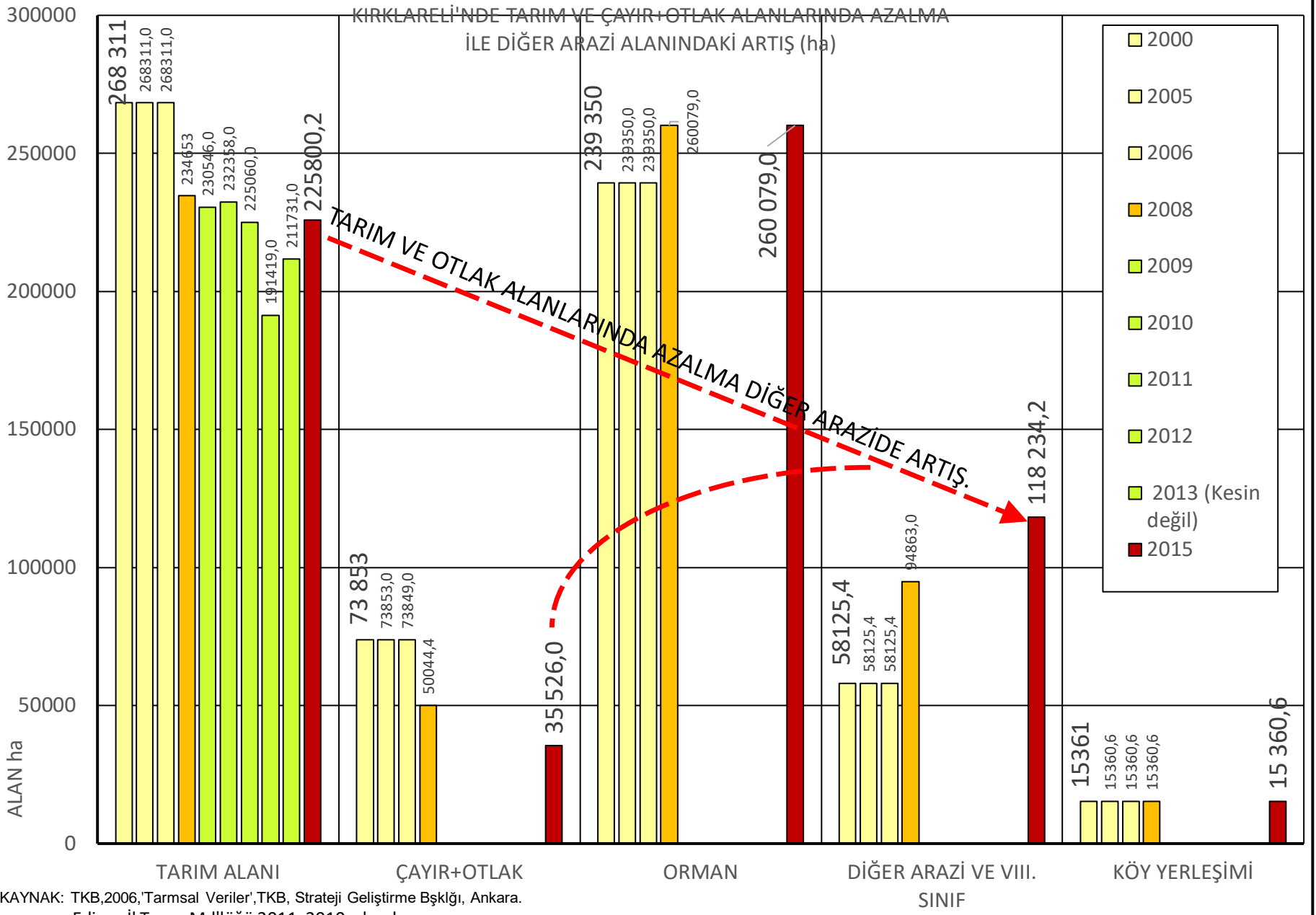
KAYNAK: TKB,2006,'Tarımsal Veriler',TKB, Strateji Geliştirme Bşkliği, Ankara.

Edirne İl Tarım Md'lüğü 2011; 2010 yılı çalışma raporu

ve Devlet İstatistik Enstitüsü verilerinden derlenip, düzenlenmiştir.

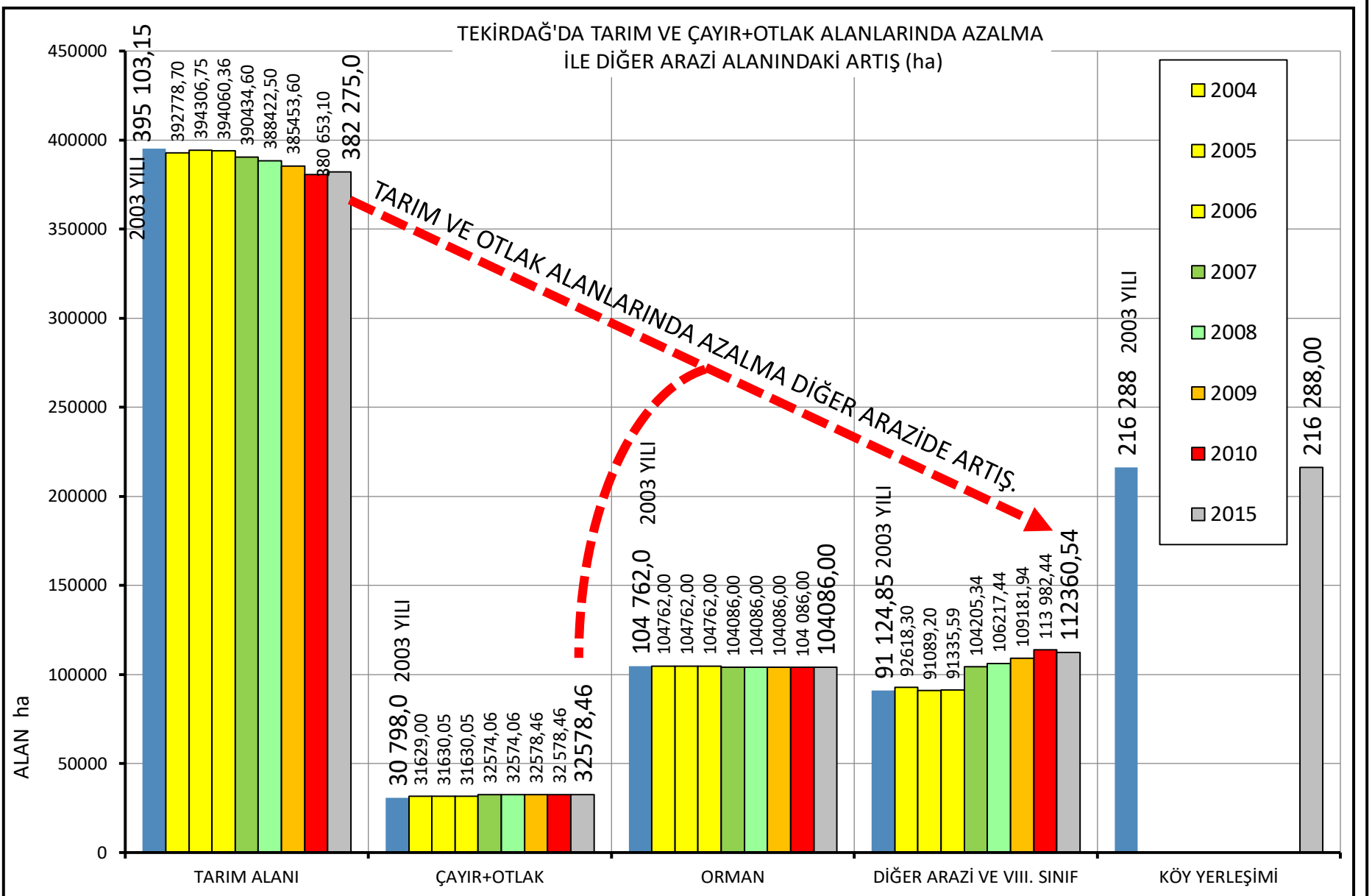
M. DOĞAN KANTARCI

ŞEKİL 2. KIRKLARELİ İL'İNDE TARIM, ÇAYIR+OTLAK ALANLARINDA AZALMA İLE DİĞER ARAZİ ALANLARINDA ARTIŞIN KARŞILAŞTIRILMASI



KAYNAK: TKB,2006,'Tarmsal Veriler',TKB, Strateji Geliştirme Bşkliği, Ankara.
Edirne İl Tarım Md'lüğü 2011; 2010 yılı çalışma raporu
ve Devlet İstatistik Enstitüsü verilerinden derlenip, düzenlenmiştir.

ŞEKİL 3. TEKİRDAĞ İLİNDE TARIM, ÇAYIR+OTLAK ALANLARINDA AZALMA İLE DİĞER ARAZİ ALANLARINDA ARTIŞIN KARŞILAŞTIRILMASI



KAYNAK: TKB,2006,'Tarmsal Veriler',TKB, Strateji Geliştirme Bşklđi, Ankara.
 Edirne İl Tarım Md'lüğü 2011; 2010 yılı çalışma raporu
 ve Devlet İstatistik Enstitüsü verilerinden derlenip, düzenlenmiştir.

TRAKYA'DA SANAYİLEŞME 1950-2023 BAŞARILIMI?

1950'LERDE
KENDİNE YETEN VE
ÜRÜN FAZLASINI TÜRKİYE'YE
SATARAK GEÇİNEREN TRAKYA

SONUÇ:

1. KİM KAZANDI?
2. KAZANÇ EKOLOJİK VE TOPLUMSAL MALİYETİ ÖDERMİ?
3. PLANSIZ SANAYİLEŞME DEĞERMİYDİ?

M. DOĞAN KANTARCI

TARIM ÜRÜNLERİNİ
İŞLEYEN SANAYİ
(UN DEĞİRMENLERİ VE FABRİKALARI,
GÜNDÖNDÜ YAĞI ÜRETİM TESİSLERİ,
ALPULLU ŞEKER FABRİKASI,
TEKİRDAĞ RAKI ŞARAP FABRİKASI
VD ŞARAPHANELER,
DEMİRKÖY KERESTE FABRİKASI
VD. TEKNİK SANAYİ TESİSLERİ İLE
İMALATHANELER) VARDI. **YETERLİYDİ.**

SANAYİLEŞME;
İSTANBUL SANAYİ BÖLGELERİNİN
İÇ TRAKYA'YA AKTARILMASI

FABRİKALAR VD
SANAYİ TESİSLERİ
HAMİTABAT TERMİK SANTRALI
VD ENERJİ ÜRETİM TESİSLERİ

İŞÇİ GÖÇÜ İLE
NÜFUS ARTIŞI

GECEKONDULAŞMA
GİDEREK YAPILAŞMA
VE KÖYLERİN KENTLEŞMESİ

YAPILAŞMAK İÇİN
MALZEME İHTİYACI
(MICIR, KUM, ÇİMENTO,
DEMİR, CAM VD)

ORMAN, OTLAK VE TARIM
ALANLARINDA TAŞ, KUM
VE KİL AÇIK OCAKLARI İLE
DOĞANIN TAHRİBİ VE SU
ÜRETİMİNİN ENGELLENMESİ

YERLİLER VE GELDİLER İLE
FARKLI BÖLGELERDEN GELENLER
ARASINDAKİ UYUMSUZLUKLAR,
KÜLTÜR VE AHLAK KAYIPLARI

HALKIN VE SANAYİNİN
SU İHTİYACININ ARTMASI

TARIM ALANLARINDA
DAHA FAZLA ÜRETİM
İÇİN KİMYASAL GÜBRE
KULLANIMI VE KİRLENME

HAVA, SU, TOPRAK VE
ÜRÜN KİRLENMESİ İLE
İNSAN VE HAYVANLARDA
SAĞLIK SORUNLARI

ÖNCELİKLİ VE ÜSTÜN
KAMU YARARI NEREDE?

HALKIN VARLIĞININ, SAĞLIĞININ,
GELECEĞİNİN VE DEVAMLILIĞININ
TEHLİKEYE GİRMESİ

İKLİM DEĞİŞİKLİĞİ
İSINMA/KURAKLAŞMA SÜRECİ
SU SORUNUNUN ARTMASI